

**Nb** : Ce guide a pour objectif d'accompagner le pétitionnaire dans le remplissage du formulaire de déclaration simplifiée. Les exemples mentionnés le sont à titre indicatif et ne peuvent en aucun cas relever d'un caractère exhaustif.

**Pièce n°1 : Identité du demandeur**
**I. Êtes-vous un particulier ou une personne morale ?**

- *Si vous êtes un particulier*

<input type="checkbox"/> Vous êtes un particulier :	
NOM/Prénom	DUPONT Jean
Date de naissance	01/01/1960
Adresse postale	1 Rue de la Fontaine 45000 ORLEANS
N° tel	02 38 00 00 00
Adresse e-mail	jean.dupont@mail.fr

- *Si vous êtes une personne morale*

<input type="checkbox"/> Vous êtes une personne morale :	
Dénomination	EARL DUPONT Jean
N° SIRET	000 000 000 00000
Adresse postale	1 Rue de la Fontaine 45000 ORLEANS
N° tel	02 38 00 00 00
Adresse e-mail	contact@entreprise-dupont.fr
Représentant de la personne morale :	
NOM/Prénom	DUPONT Jean
Date de naissance	01/01/1960
Adresse postale	1 Rue de la Fontaine 45000 ORLEANS
N° tel	02 38 00 00 00
Adresse e-mail	jean.dupont@mail.fr

**II. Êtes-vous propriétaire des parcelles concernées par les travaux ?**

- *Si vous êtes propriétaire*

<input type="checkbox"/> Vous êtes propriétaire des parcelles sur lesquelles vous intervenez :
Joindre tout document attestant de la propriété des parcelles concernées

- *Si vous n'êtes pas propriétaire*

<input type="checkbox"/> Vous n'êtes pas propriétaire des parcelles sur lesquelles vous intervenez :
Joindre tout document attestant de votre habilitation à intervenir sur les parcelles concernées

**Pièce n°2 : Emplacement de l'ouvrage, des travaux et de l'activité**

• **La localisation du projet**

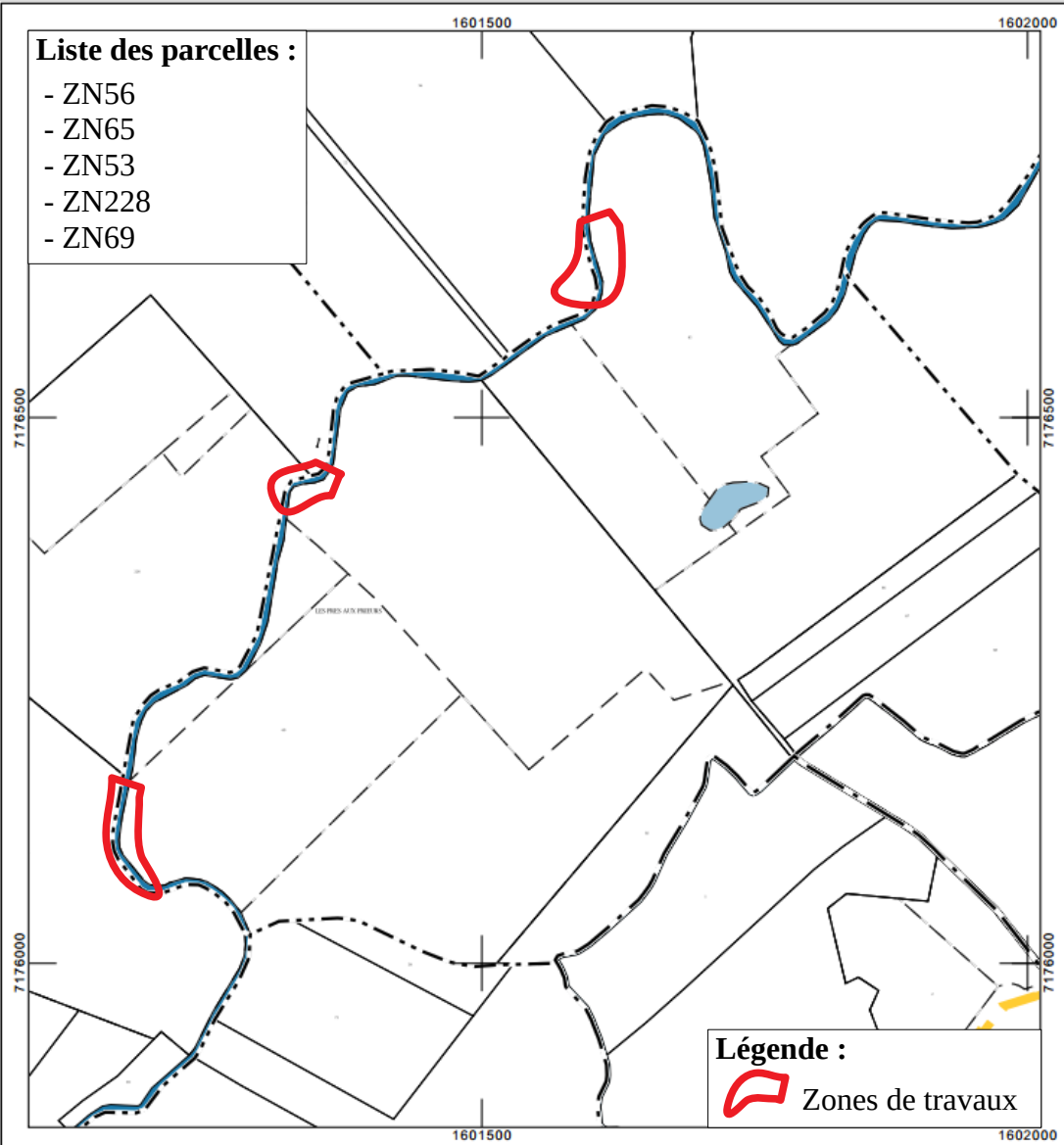
Localisation du projet			
Commune	LAILLY EN VAL		
Lieu-dit	LA FOSSE TISON		
Références cadastrales	ZN56 / ZN65 / ZN53 / ZN228 / ZN69		
Coordonnées GPS	X=	525375,21	Y= 525375,21

• **Éléments graphiques**

**Éléments graphiques**

Vérifier la présence des éléments suivants en pièce n°6 :


Plan de situation du projet sur fond cadastral ([cadastre.gouv.fr](http://cadastre.gouv.fr))



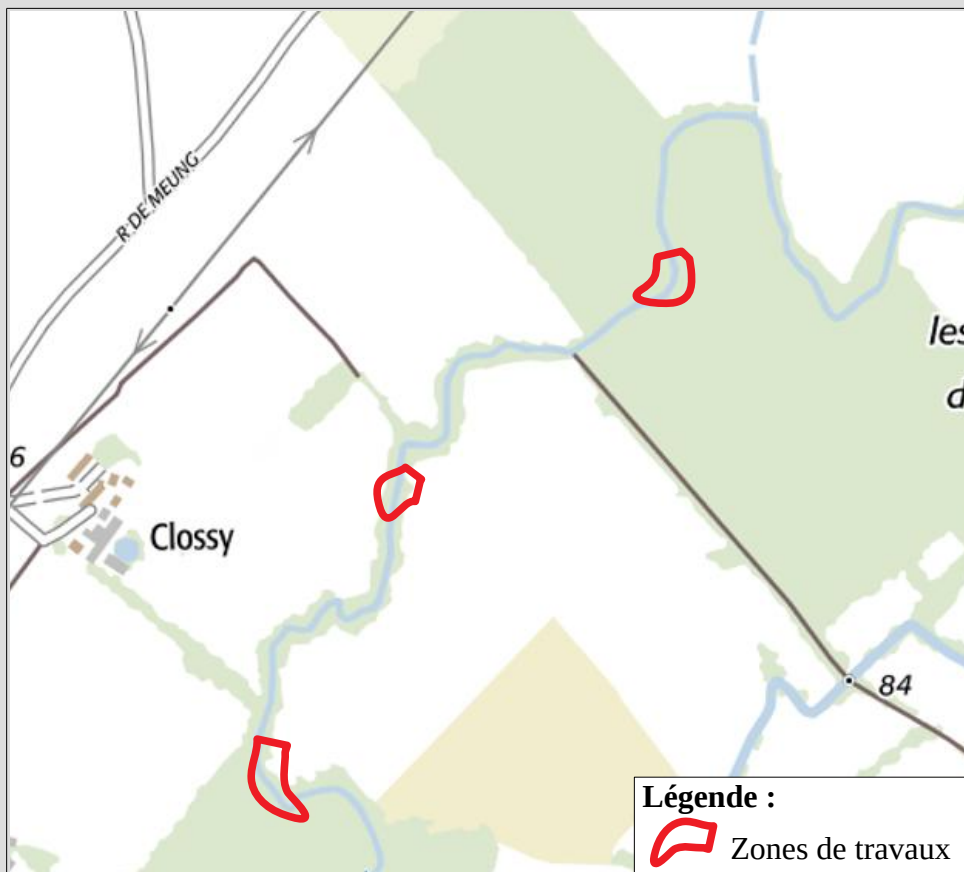
**Liste des parcelles :**

- ZN56
- ZN65
- ZN53
- ZN228
- ZN69

**Légende :**

 Zones de travaux

Plan de situation du projet sur fond IGN ([geoportail.fr](http://geoportail.fr))



Plan de situation du projet sur fond Satellite ([geoportail.fr](http://geoportail.fr))



**Pièce n°3 : Présentation du projet et rubriques de la nomenclature concernées**

• **Milieu concerné**

Identification du milieu concerné	
Cours d'eau à proximité	<p><b>Contenu :</b> L'identification du milieu concerné consiste à repérer le cours d'eau à proximité de la zone de travaux. Notamment, il peut s'agir :</p> <ul style="list-style-type: none"><li>- du cours d'eau concerné par l'opération d'extraction</li><li>- du cours d'eau recevant les eaux provenant de l'écoulement concerné par l'opération d'extraction.</li></ul> <p><b>Exemple :</b> <i>Le Ru de Bougis (Affluent de la Cléry)</i></p>

• **Analyse de l'opération**

Description détaillée de l'opération	
Analyse de l'opération	<p><b>Justification de l'opération</b></p> <p><b>Contenu :</b> La justification de l'opération doit aborder les notions suivantes :</p> <ul style="list-style-type: none"><li>- les motivations de l'opération : économique, esthétique, prévention, entretien, etc.</li><li>- l'impossibilité de résoudre le désordre par de l'entretien régulier</li><li>- description des désordres subis du fait de l'inaction</li></ul> <p><b>Exemple :</b> <i>10% de la surface de mes champs sont inondés tous les hivers du fait de l'envasement de l'écoulement, du développement de la végétation au sein du lit mineur impliquant des pertes économiques du fait de l'impossibilité d'utiliser ces zones pour de la production.</i></p>
	<p><b>Fréquence de l'opération</b></p> <p><b>Contenu :</b> Ce paragraphe doit aborder la date de la dernière opération similaire ainsi que la fréquence estimée des opérations de même type ou possédant le même objectif.</p> <p><b>Exemple :</b> <i>L'opération de curage a été menée pour la dernière fois en 2006. Sa fréquence peut ainsi être estimée à une dizaine d'années. Des opérations de scarifications ont également eut lieu en 2010.</i></p>

• **Nature de l'opération**

Description détaillée de l'opération	
Nature de l'opération	<p><b>Secteur concerné</b></p> <p><b>Contenu :</b> Ce paragraphe a pour objectif de décrire l'environnement du secteur concerné par l'opération selon une logique amont-aval, notamment :</p> <ul style="list-style-type: none"><li>- description de l'occupation des sols : urbanisation, industries, agriculture, etc.</li><li>- description des usages de l'eau connus : eau potable, irrigation, etc.</li><li>- description du réseau hydrographique à proximité : cours d'eau, drainages, etc.</li></ul> <p><b>Exemple :</b> <i>En amont de la zone concernée se trouve un bois duquel se forme l'écoulement en question. Au droit de la zone des activités agricoles sont présentes. A l'aval se situe un lotissement d'une dizaine d'habitation. Sur le secteur concerné par l'opération aucune activité polluante n'est connue.</i></p>

Description détaillée de l'opération		
Nature de l'opération	Méthodologie d'extraction envisagée	<p><b>Contenu :</b> Ce paragraphe doit aborder les points suivants : – matériel utilisé : pelles mécaniques, pelles hydrauliques, etc. – conditions d'extraction : à sec, en eau – zone de stockage des sédiments</p> <p><b>Exemple :</b> <i>Les sédiments seront extraits à l'aide d'une pelle mécanique (type godet) depuis les berges. Cette extraction aura lieu à sec par la mise en place de battardeaux en amont. Les sédiments seront stockés temporairement à 10m de l'écoulement avant épandage sur les terres agricoles à proximité.</i></p>
	Devenir des sédiments	<p><b>Contenu :</b> Le paragraphe doit mentionner les différentes solutions de prise en charge des sédiments : – remobilisation des sédiments – mise en dépôt – épandage – réutilisation avec ou sans traitement – autres filières de valorisation</p> <p><b>Exemple :</b> <i>Les sédiments extraits seront régalez sur les surfaces à proximité servant à l'exploitation agricole et la production de maïs.</i></p>

• **Volume de l'opération**

Description détaillée de l'opération		
Volume de l'opération	Méthode d'estimation	<p><b>Contenu :</b> Ce paragraphe doit contenir à la fois le résultat de l'estimation ainsi que la méthodologie de détermination, notamment en s'appuyant sur les différents profils en long et/ou en travers réalisés dans le cadre de l'opération</p> <p><b>Exemple :</b> <i>Les sédiments extraits seront régalez sur les surfaces à proximité servant à l'exploitation agricole et la production de maïs.</i></p>

• **Planning prévisionnel**

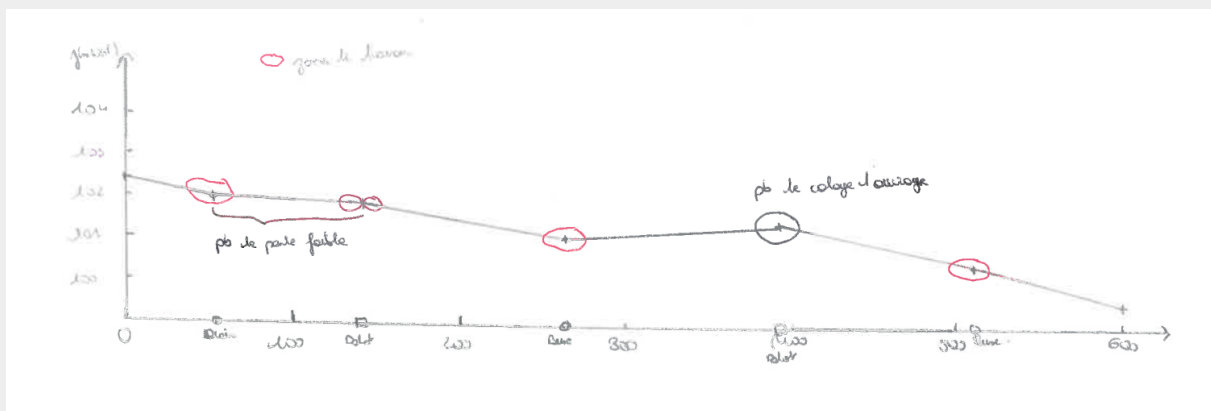
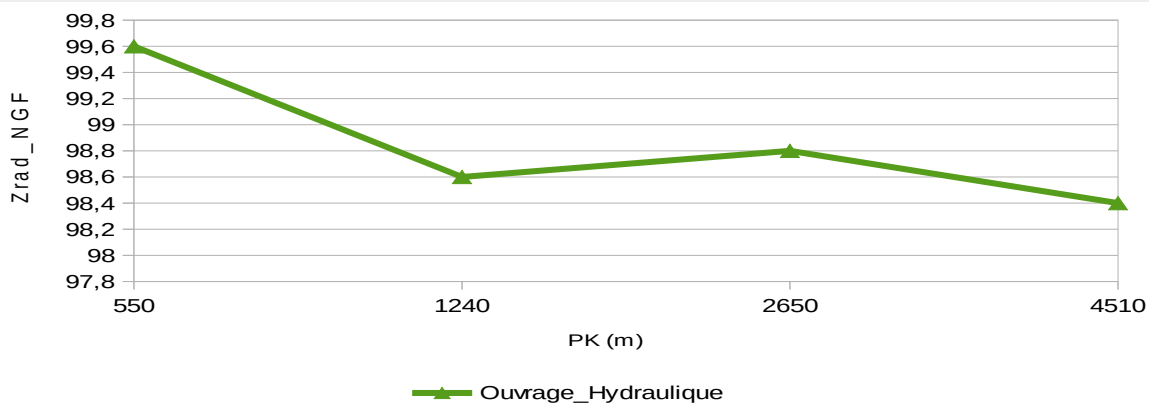
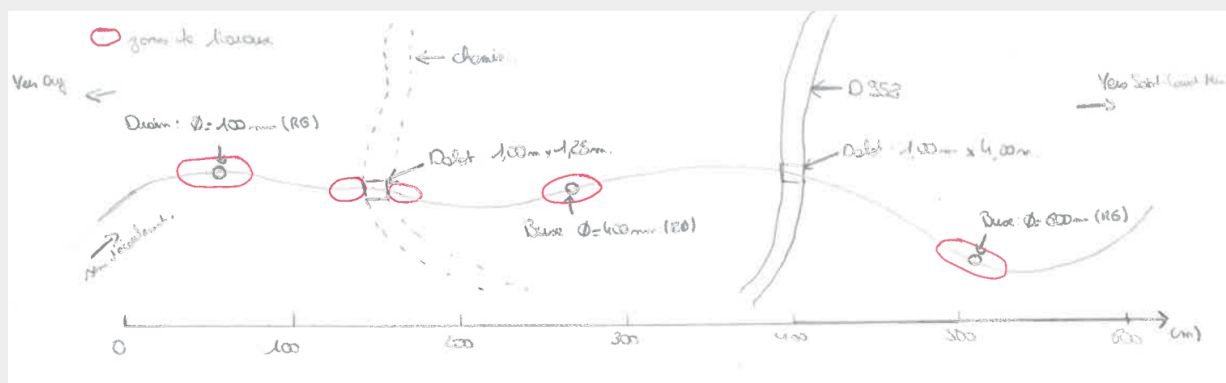
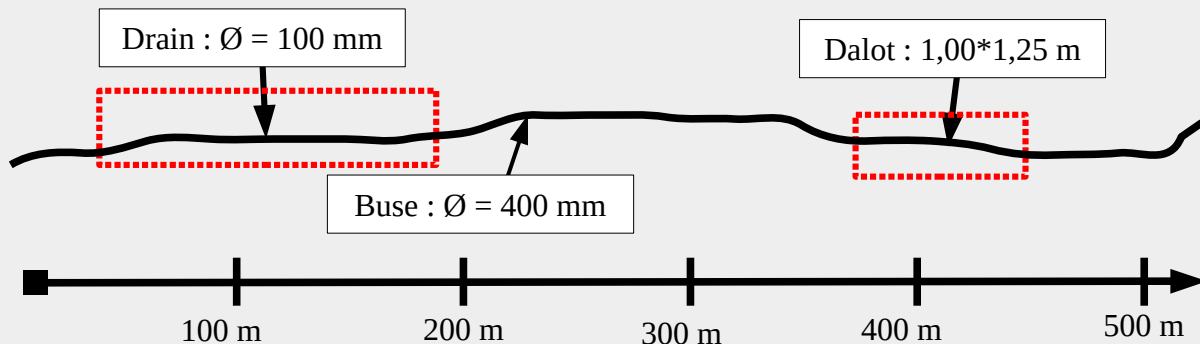
Description détaillée de l'opération		
Planning prévisionnel	Durée des travaux	<p><b>Contenu :</b> La durée des travaux doit être la plus précise possible. De plus si les travaux doivent faire l'objet d'un phasage, ce dernier doit être précisé.</p> <p><b>Exemple :</b> <i>La durée des travaux sera d'1 semaine.</i></p>
	Période des travaux	<p><b>Contenu :</b> La période des travaux doit être précisée afin de la considérer en fonction des impacts potentiels sur la faune et la flore.</p> <p><b>Exemple :</b> <i>Les travaux seront réalisés la semaine 32.</i></p>

• **Éléments graphiques**

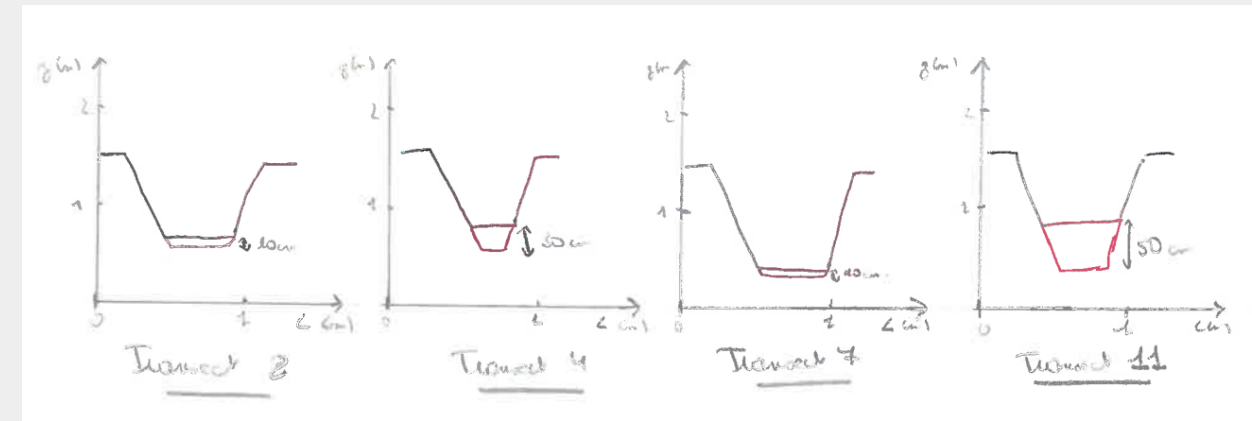
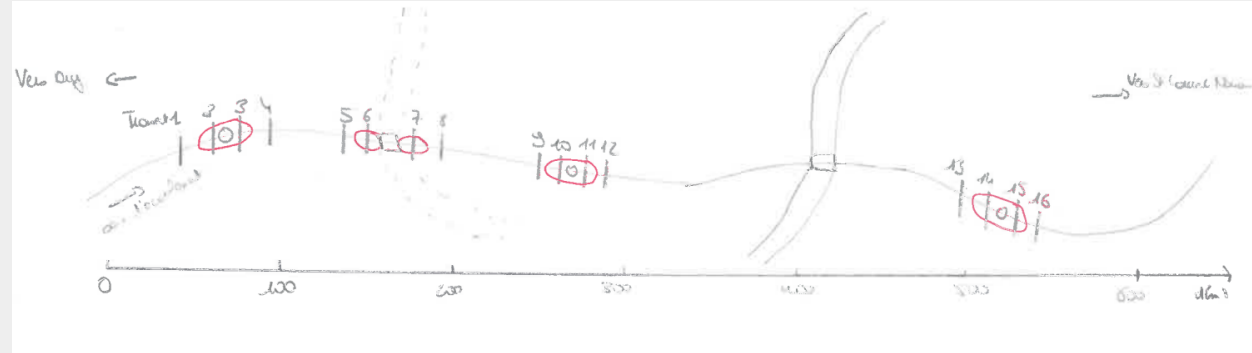
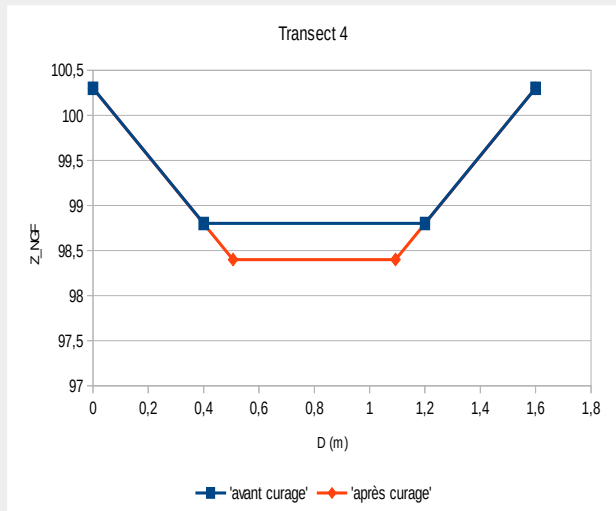
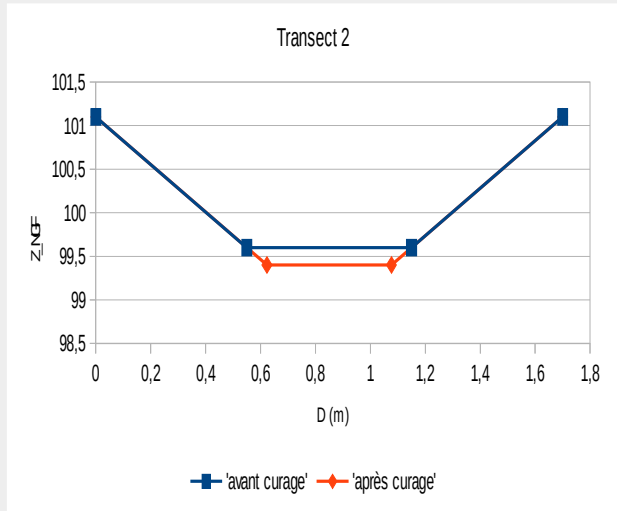
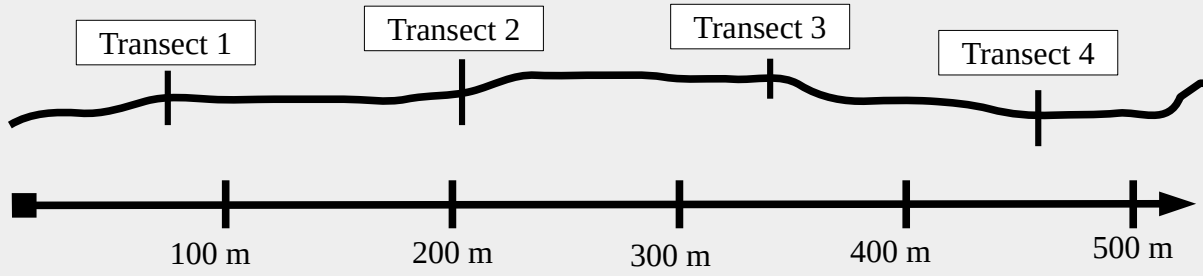
**Éléments graphiques**

Vérifier la présence des éléments suivants en pièce n°6 :

- Descriptions des sections concernées par l'extraction à l'état initial et après opération
- Longitudinales

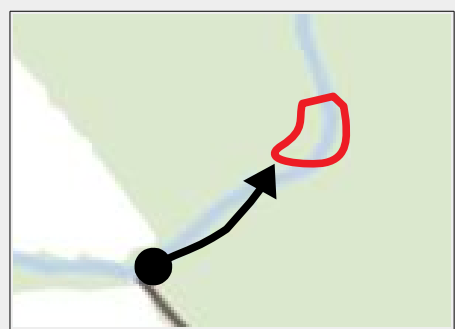
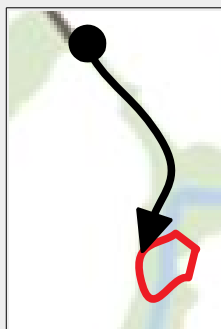
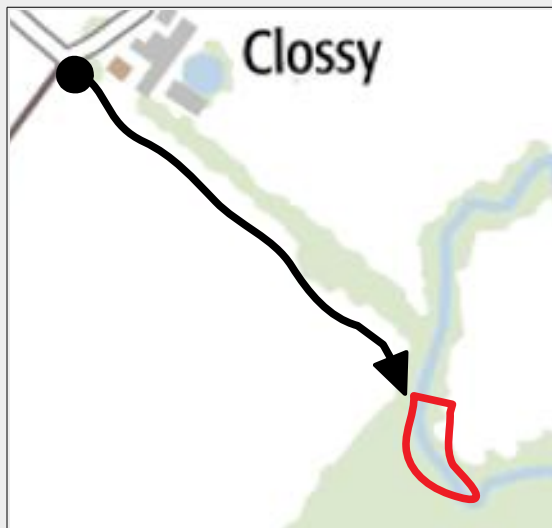
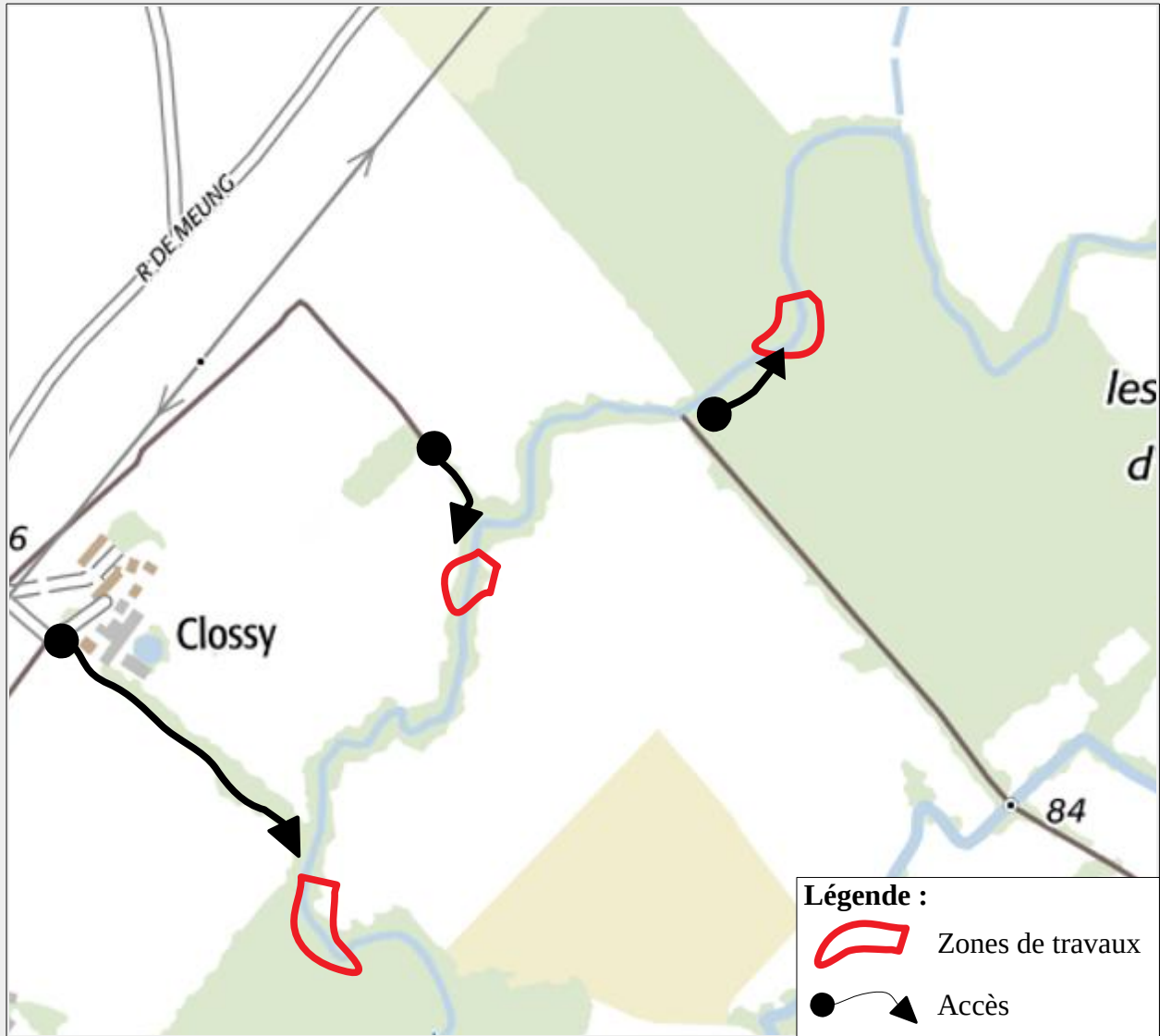


☐ Transversales





- Plan de l'opération
- Localisation des accès
- Localisation des lieux d'extraction
- Localisation des dépôts temporaires/permanents



Pas de stockage,  
sédiments régaliés sur les parcelles voisines



*Pièce n° 4 : Document d'incidence*

- *Incidences sur le milieu naturel – Aspects Faune/Flore*

Biologique – Milieux naturels		
Flore	Dégradation d'habitat	<p>Contenu :</p> <p><i>Exemple :</i></p>
	Destruction d'individus	<p>Contenu :</p> <p><i>Exemple :</i></p>
	Autres	<p>Contenu :</p> <p><i>Exemple :</i></p>
Faune	Dégradation d'habitat	<p>Contenu :</p> <p><i>Exemple :</i></p>
	Destruction d'individus	<p>Contenu :</p> <p><i>Exemple :</i></p>
	Perturbation sonore	<p>Contenu :</p> <p><i>Exemple :</i></p>
	Autres	<p>Contenu :</p> <p><i>Exemple :</i></p>

- **Incidences sur le milieu naturel – Aspect Sédimentaire**

Sédimentaire	
Description des processus d'érosion et de dépôt	<p><b>Contenu :</b> Le paragraphe doit traiter de : – L'origine des dépôts : sortie de drain, érosion des sols à proximité, autres rejets, faibles pentes, etc. – L'origine de l'érosion : pas de bande tampons, berges trop abruptes, etc.</p> <p><b>Exemple :</b> <i>On dénombre 4 sorties de drain sur 200 m ainsi que 2 rejets de collecteurs d'eaux pluviales. Des dépôts se sont formés et ont constitués des contre-pentes engendrant à son tour une augmentation du dépôt venant s'ajouter à une augmentation de l'érosion à chaque sortie de buses. Enfin sur un secteur plus aval, le mauvais calage et dimensionnement d'un dalot sous route engendre un effet cuvette à l'amont favorisant les dépôts.</i></p>
Description des désordres	<p><b>Contenu :</b> Ce paragraphe doit décrire les désordres en termes de transport sédimentaire mais également de désordre en termes d'hydraulique et de dommages sur les activités. Envasement donc surélévation de la ligne d'eau et inondation des parcelles alentours à une fréquence supérieure</p> <p><b>Exemple :</b> <i>L'envasement induit par les phénomènes décrits ci-dessus cause une surélévation de la ligne d'eau engendrant l'inondation des parcelles alentours à une fréquence supérieure. Ceci devient problématique du fait de l'impossibilité de cultiver sur les parcelles trop longtemps inondées.</i></p>
Analyse de l'équilibre sédimentaire du cours d'eau	<p><b>Contenu :</b> Ce paragraphe doit s'attacher à analyser le bilan sédimentaire du cours d'eau en question. Ce bilan ne reste qu'estimatif, aucune donnée chiffrée n'est attendue.</p> <p><b>Exemple :</b> <i>De nombreux drains ou collecteurs jalonnent le linéaire du cours d'eau. Cela induit de nombreux points d'apport sédimentaires. De plus le bassin versant est majoritairement constitué de terrain cultivée et la ripisylve est peu présente provoquant également un apport important de fines. Toutefois, malgré la caractérisation de certains secteurs comme envasés, d'autres paraissent en incision, notamment à l'aval, à proximité de sa confluence avec le cours d'eau principal.</i></p>
Autres	<p><b>Contenu :</b> Ce paragraphe permet à l'utilisateur de noter l'ensemble des observations relevant des incidences sédimentaires ne correspondant pas aux sections précédentes.</p>

- Mesures Éviter – Réduire – Compenser (Cf. [Guide THEMA](#))

Mesures Éviter – Réduire – Compenser	
Mesures	Phase « travaux »
<b>Éviter</b>	<p><b>Contenu :</b> Ce paragraphe doit s'attacher à énumérer et décrire l'ensemble des mesures d'évitement du projet</p> <p><b>Exemple :</b> <u>E1.1a : Évitement des populations connues d'espèces protégées ou à fort enjeu et/ou de leurs habitats</u> – Les zones sur lesquelles des espèces à fort enjeu ont été relevées ont été exclues <u>E2.1a et E2.2a : Balisage préventif divers ou mise en défens ou dispositif de protection (faune/flore)</u> – Une barrière anti-batracien a été mise en place pour protéger la zone de chantier <u>E2.1b : Limitation/positionnement adapté des emprises des travaux</u> – D'après l'analyse des profil en travers et de la localisation des différents ouvrages le long de l'écoulement, seules les zones de contre-pente sont l'objet d'intervention. <u>E2.2e et R1.2a : Limitation (/ Adaptation) des emprises du projet</u> – L'analyse des dysfonctionnements a permis de déterminer ponctuellement les zones devant faire l'objet d'extraction. <u>E3.2a : Absence totale d'utilisation de produit polluant ou susceptible d'impacter négativement le milieu</u> <u>E4.1a et R3.1a : Adaptation de la période des travaux sur l'année</u> <u>E4.1b et R3.1b : Adaptation des horaires de travaux</u> – Les travaux auront lieu de 9h00 à 11h30 et de 13h30 à 17h00</p>
<b>Réduire</b>	<p><b>Contenu :</b> Ce paragraphe doit s'attacher à énumérer et décrire l'ensemble des mesures de réduction du projet</p> <p><b>Exemple :</b> <u>R1.1a : Limitation / Adaptation des emprises des travaux et/ou zones d'accès et/ou zones de circulation des engins de chantier</u> <u>R.1.1b : Limitation / Adaptation des installation de chantiers</u> – Les installations de chantier se situeront à l'entrée des points d'accès en marge du cours d'eau. <u>R1.1c Balisage préventif divers ou mise en défens ou dispositif de protection ...</u> – Des batardeaux seront positionnées en amont puis en aval <u>R2.1d : Dispositif préventif de lutte contre une pollution</u> – Toute pollution sera circonscrite à l'intérieur de la zone. Elle sera signalé à la commune ainsi qu'aux services en charges de la police de l'eau. <u>R2.1f : Dispositif de lutte contre les espèces exotiques envahissantes</u> <u>R2.1g : Dispositif limitant les impacts liés au passage des engins de chantier</u> – Aucun ravitaillement ne sera effectué sur la zone d'extraction. Un état initial sera effectué et tout désordre engendré sera rétabli au maximum une semaine après la fin de l'intervention</p>
<b>Compenser</b>	<p><b>Contenu :</b> Ce paragraphe doit s'attacher à énumérer et décrire l'ensemble des mesures de compensation du projet</p> <p><b>Exemple :</b> <u>C1.1a : Création ou renaturation d'habitats favorables aux espèces cibles et à leur guildes</u> <u>C2.1b : Enlèvement / Traitement d'espèces exotiques envahissantes</u> <u>C2.2a : Reprofilage / Restauration de berges (y compris suppression des protections)</u> <u>C2.2b : Amélioration / Entretien d'annexes hydrauliques / Décolmatage de fond etc.</u> <u>C2.2c : Reconnexion d'annexes hydrauliques avec le cours d'eau / Reconnexion lit mineur/lit majeur – etc.</u> <u>C2.2d : Restauration des conditions hydromorphologiques du lit mineur du cours d'eau</u> <u>C2.2f : Restauration de ripisylves existantes mais dégradées</u> <u>C2.2g : Modification ou équipement d'un ouvrage existant</u> <u>C2.2h : Arasement ou Dérasement d'un obstacle transversal, d'un seuil, d'un busage</u> <u>C3.1c : Changement de pratiques culturales par conversion de terres cultivées ou exploitées de manière intensive</u> <u>C3.2b : Mise en place de pratiques de gestion alternatives plus respectueuses de milieux</u></p>

- **Compatibilité avec les documents cadres**

Compatibilité avec les documents cadres	
<p>SDAGE</p> <p><input type="checkbox"/> Loire-Bretagne (Cf. <a href="#">Document</a>)</p> <p><input type="checkbox"/> Seine-Normandie (Cf. <a href="#">Document</a>)</p>	<p><b>SDAGE Loire-Bretagne :</b></p> <p>Le curage doit être limité aux objectifs suivants :</p> <ul style="list-style-type: none"><li>- remédier à un dysfonctionnement du transport naturel des sédiments de nature à remettre en cause les usages visés au II de l'article L.211-1 du code de l'environnement, à empêcher</li><li>- lutter contre l'eutrophisation</li><li>- aménager une portion de cours d'eau</li></ul> <p><b>SDAGE Seine-Normandie :</b></p>
<p>SAGE</p> <p><input type="checkbox"/> Val-Dhuy-Loiret (Cf. <a href="#">Document</a>)</p> <p><input type="checkbox"/> Nappe de Beauce (Cf. <a href="#">Document</a>)</p>	<p><b>SAGE Val-Dhuy-Loiret</b></p> <p><b>SAGE Nappe de Beauce :</b></p>

• **Éléments graphiques**

**Éléments graphiques**

Vérifier la présence des éléments suivants en pièce n°6 :

- Localisation de la zone d'étude et des observations
  - Espèces floristiques
  - Espèces faunistiques
  - Désordres
- Plan du réseau hydrographique de la zone étudiée (cours d'eau, affluents, source, etc.)

**Pièce n°5 : Moyens de surveillance et d'intervention**

<p>Surveillance des effets sur les milieux aquatiques (augmentation de la turbidité, etc.)</p>	<p><b>Contenu :</b> Ce paragraphe doit décrire les précautions prises en phase travaux concernant les potentiels effets sur les milieux aquatiques tels que : la mise en suspension des sédiments, le reprofilage du cours d'eau, etc.</p> <p><b>Exemple :</b></p>
<p>Moyens d'intervention et dispositions retenues en cas d'accident</p>	<p><b>Contenu :</b> Ce paragraphe doit s'attacher à décrire les moyens mis en oeuvre afin de prévenir une éventuelle pollution (notamment aux hydrocarbures) du milieu et d'élaborer un plan d'intervention en cas d'accident.</p> <p><b>Exemple :</b></p>