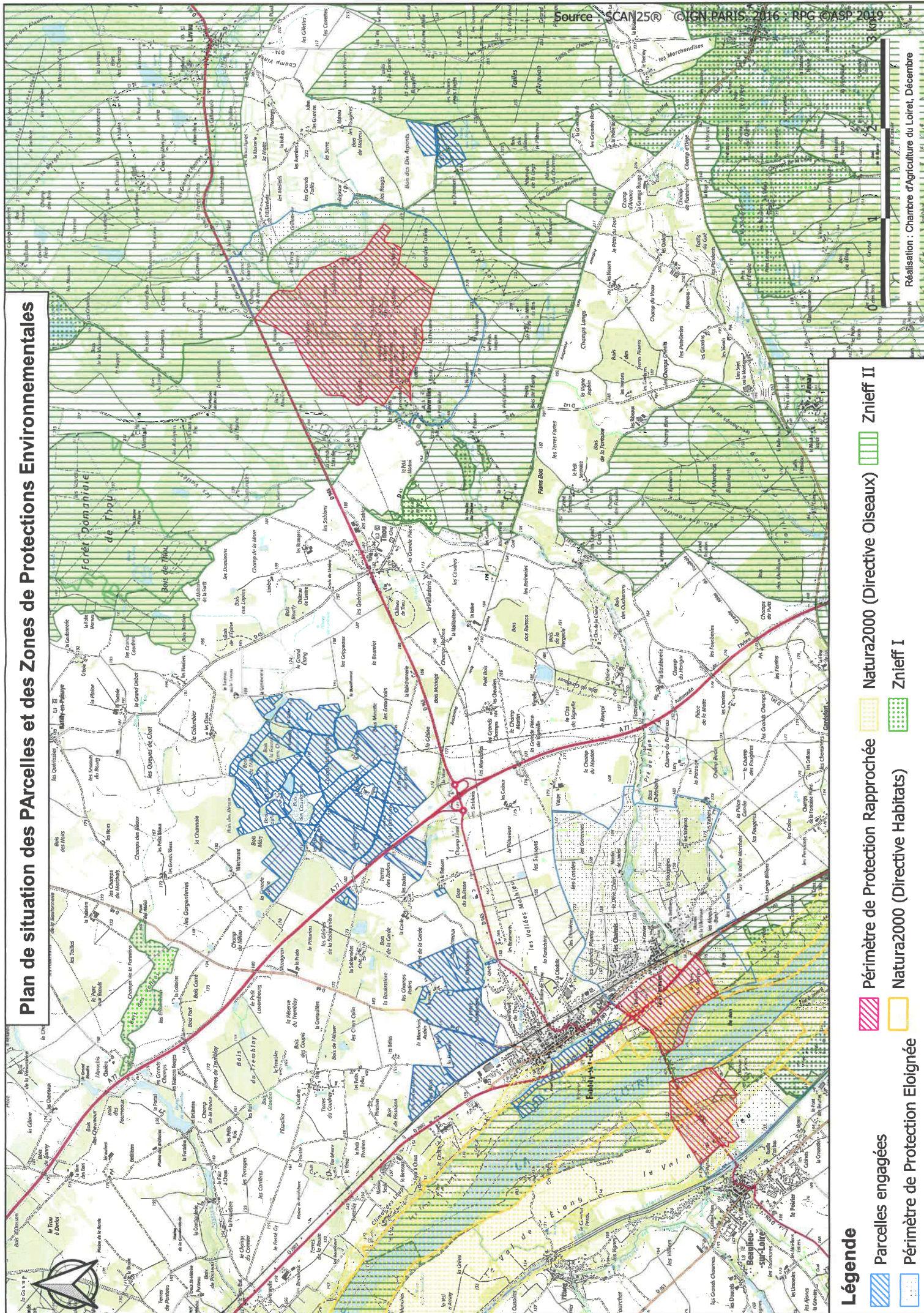
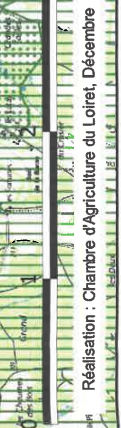


# ANNEXE 5

# Plan de situation des Parcelles et des Zones de Protections Environnementales



Source : SCAN25® ©IGN-PARIS, 2016 - RPG ©ASP, 2019



Réalisation : Chambre d'Agriculture du Loiret, Décembre

- ### Légende
-  Parcelles engagées
  -  Périmètre de Protection Rapprochée
  -  Natura2000 (Directive Oiseaux)
  -  Périmètre de Protection Eloignée
  -  Natura2000 (Directive Habitats)
  -  Znieff I
  -  Znieff II



# Etangs, bocage et boisements de l'est de la Puisaye du Loiret (Identifiant national : 240031677)

(ZNIEFF Continentale de type 2)

(Identifiant régional : 1280)

La citation de référence de cette fiche doit se faire comme suite : CBNBP (ROBOÛAM N.), .- 240031677, Etangs, bocage et boisements de l'est de la Puisaye du Loiret.  
- INPN, SPN-MNHN Paris, 24P. <https://inpn.mnhn.fr/zone/znieff/240031677.pdf>

Région en charge de la zone : Centre  
Rédacteur(s) : CBNBP (ROBOÛAM N.)  
Centroïde calculé : 641145°-2297335°

## Dates de validation régionale et nationale

Date de premier avis CSRPN : 13/10/2015  
Date actuelle d'avis CSRPN : 18/09/2017  
Date de première diffusion INPN : 01/01/1900  
Date de dernière diffusion INPN : 31/10/2017

1. DESCRIPTION .....	2
2. CRITERES D'INTERET DE LA ZONE .....	4
3. CRITERES DE DELIMITATION DE LA ZONE .....	4
4. FACTEUR INFLUENCANT L'EVOLUTION DE LA ZONE .....	5
5. BILAN DES CONNAISSANCES - EFFORTS DES PROSPECTIONS .....	5
6. HABITATS .....	6
7. ESPECES .....	10
8. LIENS ESPECES ET HABITATS .....	24
9. SOURCES .....	24

## 1. DESCRIPTION

### ZNIEFF de Type 1 incluse(s)

- Id nat. : [240011613](#) - (Id reg. : 00000378)
- Id nat. : [240030497](#) - (Id reg. : 00000189)
- Id nat. : [240030475](#) - (Id reg. : 00000223)
- Id nat. : [240031681](#) - (Id reg. : 1282)
- Id nat. : [240011885](#) - (Id reg. : 00000376)
- Id nat. : [240003899](#) - (Id reg. : 00000727)
- Id nat. : [240030560](#) - (Id reg. : 00000284)
- Id nat. : [240031679](#) - (Id reg. : 1281)
- Id nat. : [240030512](#) - (Id reg. : 00000260)
- Id nat. : [240009913](#) - (Id reg. : 00000377)

### 1.1 Localisation administrative

- Département : Loiret
- Département : Yonne
- Département : Nièvre
- Commune : Ouzouer-sur-Trézée (INSEE : 45245)
- Commune : Feins-en-Gâtinais (INSEE : 45143)
- Commune : Adon (INSEE : 45001)
- Commune : Dammarie-sur-Loing (INSEE : 45121)
- Commune : Thou (INSEE : 45323)
- Commune : Annay (INSEE : 58007)
- Commune : Rogny-les-Sept-Écluses (INSEE : 89324)
- Commune : Faverelles (INSEE : 45141)
- Commune : Champoulet (INSEE : 45070)
- Commune : Bléneau (INSEE : 89046)
- Commune : Saint-Privé (INSEE : 89365)
- Commune : Escrignelles (INSEE : 45138)
- Commune : Lavau (INSEE : 89220)
- Commune : Dammarie-en-Puisaye (INSEE : 45120)
- Commune : Batilly-en-Puisaye (INSEE : 45023)
- Commune : Sainte-Geneviève-des-Bois (INSEE : 45278)
- Commune : Breteau (INSEE : 45052)

### 1.2 Superficie

8612,32 hectares

### 1.3 Altitude

Minimale (mètre): 136

Maximale (mètre): 224

### 1.4 Liaisons écologiques avec d'autres ZNIEFF

- Id nat. : [240030497](#) - ETANG DU CHARME (Type 1) (Id reg. : 00000189)
- Id nat. : [240030475](#) - CHENAIES-CHARMAIES DU GRAND MARTROI (Type 1) (Id reg. : 00000223)
- Id nat. : [240030560](#) - ETANG DES PLAINS (Type 1) (Id reg. : 00000284)
- Id nat. : [240011885](#) - ETANG DE PAINCHAUD (Type 1) (Id reg. : 00000376)
- Id nat. : [240003899](#) - ETANG DU BONDON (Type 1) (Id reg. : 00000727)
- Id nat. : [240030512](#) - ETANG DU CHATEAU (Type 1) (Id reg. : 00000260)
- Id nat. : [240011613](#) - ETANG DE LA CAHAUDÉRIE (Type 1) (Id reg. : 00000378)
- Id nat. : [240009913](#) - ETANG DE LA TUILERIE (Type 1) (Id reg. : 00000377)
- Id nat. : [240031681](#) - Pelouse marnicole de la Maison Neuve (Type 1) (Id reg. : 1282)
- Id nat. : [240031679](#) - Etang de la Mauvinière et du Rosier (Type 1) (Id reg. : 1281)

## 1.5 Commentaire général

L'est de la Puisaye du Loiret s'étend de la commune d'Adon au nord jusqu'à celle de Favernelles au sud, en marge de la Bourgogne. Cette région naturelle traverse des terrains d'origines géologiques très variées, allant des craies marneuses du Cénomaniens, des limons de Würm, des argiles et caillasses de silex de l'Eocène aux alluvions, sables et molasses de l'Eocène-Oligocène. Son identité paysagère et écologique repose sur un bocage encore dense et assez bien conservé, de nombreux étangs et des boisements peu mités. Cette particularité locale contraste avec un contexte de déprise agricole, d'abandon des fermes et une disparition des trames bocagères au profit de la céréaliculture.

Cette zone de type II englobe une concentration remarquable de zonages de type I (révélant la richesse écologique de ce secteur), principalement des étangs abritant des végétations aquatiques, des berges et des prairies attenantes riches pour la flore et pour la faune. Certains de ces étangs font partie des sites majeurs de la région Centre-Val de Loire sur le plan écologique (l'Étang de la Tuilerie ou l'Étang de la Grande Rue). Cette densité d'étangs constitue également une étape migratoire ainsi qu'une zone d'hivernage pour de nombreuses espèces d'oiseaux, particularité également favorable aux odonates qui sont représentés par de nombreuses espèces patrimoniales sur le secteur (Cordulie à corps fin, espèce protégée et "vulnérable" sur la liste rouge régionale ; Agrion joli, "en danger" sur la liste rouge régionale mais localement abondante ; Leucorrhine à large queue et Leucorrhine à gros thorax, espèces protégées et "en danger" sur la liste rouge régionale...). Au delà des étangs il existe aussi quelques boisements frais, au sud de la vallée de la Cheuille, qui sont favorables à des plantes patrimoniales des sous-bois.

Il faut souligner au sein de la richesse spécifique du secteur la présence des trois seules stations actuellement connues en région du Damier du frêne (*Euphydryas maturna*), espèce de papillon très rare et protégé au niveau national.

Pour la flore, cette zone abrite une des très rares stations du Loiret de Renoncule à feuilles d'Ophioglosse (*Ranunculus ophioglossifolius*), espèce protégée au niveau national et "en danger" dans la liste rouge régionale. L'est de la Puisaye du Loiret est également la seule région naturelle où l'on peut aujourd'hui observer en région Centre-Val de Loire la Violette à feuilles de pêche (*Viola persicifolia*), présente sur trois communes sur les berges des étangs de la Tuilerie et de la Grande Rue. Cette espèce des prairies humides pauvres en nutriment est "en danger critique" d'extinction d'après la liste rouge régionale.

## 1.6 Compléments descriptifs

### 1.6.1 Mesures de protection

- Site inscrit au titre de la Directive Oiseaux (ZPS)
- Site inscrit au titre de la Directive Habitats (ZSC, SIC, PSIC)

#### *Commentaire sur les mesures de protection*

*aucun commentaire*

### 1.6.2 Activités humaines

- Agriculture
- Sylviculture
- Elevage
- Pêche
- Chasse
- Urbanisation discontinue, agglomération

#### *Commentaire sur les activités humaines*

*aucun commentaire*

### 1.6.3 Géomorphologie

- Ruisseau, torrent
- Mare, mardelle
- Etang
- Plaine, bassin
- Vallon
- Butte témoin, butte

- Versant de faible pente
- Autre (préciser)

*Commentaire sur la géomorphologie*

Le canal de Briare traverse la Puisaye au nord de la zone et alimente une chaîne d'étangs.

**1.6.4 Statut de propriété**

- Propriété privée (personne physique)
- Domaine communal

*Commentaire sur le statut de propriété*

*aucun commentaire*

**2. CRITERES D'INTERET DE LA ZONE**

<b>Patrimoniaux</b>	<b>Fonctionnels</b>	<b>Complémentaires</b>
<ul style="list-style-type: none"> <li>- Orthoptères</li> <li>- Critères d'intérêts patrimoniaux</li> <li>- Ecologique</li> <li>- Faunistique</li> <li>- Poissons</li> <li>- Amphibiens</li> <li>- Oiseaux</li> <li>- Mammifères</li> <li>- Odonates</li> <li>- Lépidoptères</li> <li>- Coléoptères</li> <li>- Insectes</li> <li>- Floristique</li> <li>- Bryophytes</li> <li>- Ptéridophytes</li> <li>- Phanérogames</li> </ul>	<ul style="list-style-type: none"> <li>- Fonction d'habitat pour les populations animales ou végétales</li> <li>- Fonctions de régulation hydraulique</li> <li>- Expansion naturelle des crues</li> <li>- Etapes migratoires, zones de stationnement, dorts</li> <li>- Zone particulière liée à la reproduction</li> </ul>	<ul style="list-style-type: none"> <li>- Paysager</li> </ul>

*Commentaire sur les intérêts*

*aucun commentaire*

**3. CRITERES DE DELIMITATION DE LA ZONE**

- Répartition des espèces (faune, flore)
- Répartition et agencement des habitats
- Fonctionnement et relation d'écosystèmes
- Degré d'artificialisation du milieu ou pression d'usage

*Commentaire sur les critères de délimitation de la zone*

Le contour de cette zone s'appuie sur les limites des boisements, des étangs et des ensembles bocagers qui présentent un fort potentiel écologique. Il a été tracé à partir des photos aériennes et suit autant que possible les limites parcellaires. Il intègre le maillage dense de ZNIEFF de type I (étangs et berges associées) identifié sur cette partie de la Puisaye et qui fait une des

grandes particularités écologiques de cette région naturelle. La limite régionale est contigüe avec le contour de la ZNIEFF de type II de la région Bourgogne (ETANGS, BOCAGE, LANDES ET FORETS DE PUISAYE AU SUD DU LOING) tracé avec l'aide la BD Carto. La vallée de la Cheuille a été intégrée au contour pour son maillage bocager et ses chênaie-charmaies riches en géophytes patrimoniales. La plaine de Lavau (en région Bourgogne), située dans le prolongement de cette vallée et débordant sur la région Bourgogne, n'a pas été intégrée au zonage car est cultivée plus intensivement et présente beaucoup moins d'intérêt écologique.

## 4. FACTEURS INFLUENCANT L'EVOLUTION DE LA ZONE

Facteur d'évolution	Effet négatif	Effet significatif	Réalité de l'impact
Mises en culture, travaux du sol	Intérieur	Indéterminé	Réel
Débroussaillage, suppression des haies et des bosquets, remembrement et travaux connexes	Intérieur	Indéterminé	Réel
Traitements de fertilisation et pesticides	Intérieur	Indéterminé	Potentiel
Pâturage	Intérieur	Indéterminé	Réel
Fauchage, fenaison	Intérieur	Indéterminé	Potentiel
Coupes, abattages, arrachages et déboisements	Intérieur	Indéterminé	Potentiel
Plantations, semis et travaux connexes	Intérieur	Indéterminé	Potentiel
Chasse	Intérieur	Indéterminé	Réel
Pêche	Intérieur	Indéterminé	Réel
Fermeture du milieu	Intérieur	Indéterminé	Réel

### Commentaire sur les facteurs

Cette région naturelle évolue suite à la déprise agricole, l'abandon des fermes. La conséquence est la disparition des trames bocagères au profit de la céréaliculture.

## 5. BILANS DES CONNAISSANCES - EFFORTS DES PROSPECTIONS

### 5.1 Espèces

Nulle	Faible	Moyen	Bon
- Algues	- Amphibiens	- Odonates	- Oiseaux
- Autre Faunes	- Bryophytes	- Orthoptères	- Phanérogames
- Lichens	- Mammifères	- Lépidoptères	- Ptéridophytes
- Mollusques	- Poissons	- Coléoptères	
- Crustacés	- Reptiles		
- Arachnides			
- Myriapodes			
- Diptères			
- Hyménoptères			
- Autres ordres d'Hexapodes			
- Hémiptères			
- Ascomycètes			
- Basidiomycètes			
- Autres Fonges			

## 5.2 Habitats

# 6. HABITATS

## 6.1 Habitats déterminants

EUNIS	CORINE biotopes	Habitats d'intérêt communautaire	Source	Surface (%)	Observation
C3.211 <i>Phragmitaies inondées</i>	53.111 <i>Phragmitaies inondées</i>		Informateur : CBNBP (ROBOUAM N.)	29	2017 - 2017
	22.31 <i>Communautés amphibies pérennes septentrionales</i>		Informateur : CBNBP (VUITTON G.)	20	2004 - 2004
	22.4312 <i>Tapis de chataignes d'eau</i>		Informateur : IE&A	30	2000 - 2006
	53.11 <i>Phragmitaies</i>			15	1978 - 2007
	22.43 <i>Végétations enracinées flottantes</i>		Informateur : PRATZ J-L., CBNBP (ROBOUAM N.)	30	2015
	37.22 <i>Prairies à Jonc acutiflore</i>			20	1978 - 2007
	22.431 <i>Tapis flottant de végétaux à grandes feuilles</i>			5	1978 - 2007
	22.11 <i>Eaux oligotrophes pauvres en calcaire</i>			35	1978 - 2007
	22.3 <i>Communautés amphibies</i>		Informateur : CBNBP (ROBOUAM N.)	10	2015
	22.314 <i>Gazons des berges tourbeuses en eaux peu profondes</i>		Informateur : CBNBP (VUITTON G.)	5	2002
	22.313 <i>Gazons des bordures d'étangs acides en eaux peu profondes</i>		Informateur : CBNBP (VUITTON G.)	5	2002
	22.32 <i>Gazons amphibies annuels septentrionaux</i>			10	1980 - 2003
	22.313 <i>Gazons des bordures d'étangs acides en eaux peu profondes</i>			10	1980 - 2003
	22.3111 <i>Gazons de Littorelles</i>			10	1980 - 2003
	22.312 <i>Gazons à Eleocharis en eaux peu profondes</i>		Informateur : CBNBP (VUITTON G.)	5	2002
	31.88 <i>Fruticées à Genévriers communs</i>		Informateur : CBNBP (BELLENFANT S.)	10	2015
	22.33 <i>Groupements à Bidens tripartitus</i>		Informateur : CBNBP (VUITTON G.)	20	2004 - 2004



EUNIS	CORINE biotopes	Habitats d'intérêt communautaire	Source	Surface (%)	Observation
	34.32 <i>Pelouses calcaires sub-atlantiques semi-arides</i>		Informateur : CBNBP (BELLENFANT S.)	80	2015
	41.22 <i>Frênales-chênaies et chênaies-charmaies aquitaniennes</i>		Informateur : CBNBP (NOBILLIAUX S.)	100	2011
	44.13 <i>Forêts galeries de Saules blancs</i>			20	1990 - 2006
	22.313 <i>Gazons des bordures d'étangs acides en eaux peu profondes</i>			5	1990 - 2006
	22.312 <i>Gazons à Eleocharis en eaux peu profondes</i>			2	1990 - 2006
	22.3111 <i>Gazons de Littorelles</i>			5	1990 - 2006
	37.21 <i>Prairies humides atlantiques et subatlantiques</i>		Informateur : CBNBP (BELLENFANT S.)	5	2015
	22.1 <i>Eaux douces</i>			40	1990 - 2006

## 6.2 Habitats autres

EUNIS	CORINE biotopes	Habitats d'intérêt communautaire	Source	Surface (%)	Observation
	31.8 <i>Fourrés</i>		Informateur : CBNBP (ROBOÛAM N.)	5	2015
	22.31 <i>Communautés amphibies pérennes septentrionales</i>		Informateur : IE&A	10	2000 - 2006
	22.1 <i>Eaux douces</i>		Informateur : IE&A	50	2000 - 2006
C3.246 <i>Communautés à Oenanthe aquatique et à Rorippe amphibie</i>	53.146 <i>Communautés d'Oenanthe aquatica et de Rorippa amphibia</i>		Informateur : CBNBP (ROBOÛAM N.)	1	2017 - 2017
F9.21 <i>Saussaies marécageuses à Saule cendré</i>	44.921 <i>Saussaies marécageuses à Saule cendré</i>		Informateur : CBNBP (ROBOÛAM N.)	5	2002 - 2017
C1.3 <i>Lacs, étangs et mares eutrophes permanents</i>	22.1 <i>Eaux douces</i>		Informateur : CBNBP (ROBOÛAM N.)	65	2002 - 2017
	44.921 <i>Saussaies marécageuses à Saule cendré</i>		Informateur : CBNBP (ROBOÛAM N.)	25	2015
	22.1 <i>Eaux douces</i>		Informateur : CBNBP (ROBOÛAM N.)	35	2015
	53.5 <i>Jonchaies hautes</i>		Informateur : CBNBP (VUITTON G.)	5	2002

EUNIS	CORINE biotopes	Habitats d'intérêt communautaire	Source	Surface (%)	Observation
	53.21 <i>Peuplements de grandes Laïches (Magnocaricées)</i>		Informateur : CBNBP (VUITTON G.)	10	2002
	53.14A <i>Végétation à Eleocharis palustris</i>		Informateur : CBNBP (VUITTON G.)	5	2002
	44.92 <i>Saussaies marécageuses</i>		Informateur : CBNBP (VUITTON G.)	5	2002
	37.715 <i>Ourlets riverains mixtes</i>		Informateur : CBNBP (VUITTON G.)	5	2002
	22.2 <i>Galets ou vasières non végétalisés</i>		Informateur : CBNBP (VUITTON G.)	15	2002
	22.1 <i>Eaux douces</i>		Informateur : CBNBP (VUITTON G.)	40	2002
	22.32 <i>Gazons amphibies annuels septentrionaux</i>		Informateur : IE&A	10	2000 - 2006
	53.21 <i>Peuplements de grandes Laïches (Magnocaricées)</i>			10	1978 - 2007
	44.92 <i>Saussaies marécageuses</i>			5	1978 - 2007
	53.21 <i>Peuplements de grandes Laïches (Magnocaricées)</i>			5	1980 - 2003
	44.921 <i>Saussaies marécageuses à Saule cendré</i>			10	1980 - 2003
	22.33 <i>Groupements à Bidens tripartitus</i>			5	1980 - 2003
	22.1 <i>Eaux douces</i>			50	1980 - 2003
	44.921 <i>Saussaies marécageuses à Saule cendré</i>			10	1990 - 2006
	44.33 <i>Bois de Frênes et d'Aulnes des rivières à eaux lentes</i>			10	1990 - 2006
	22.33 <i>Groupements à Bidens tripartitus</i>			3	1990 - 2006
	22.2 <i>Galets ou vasières non végétalisés</i>			5	1990 - 2006
	22.1 <i>Eaux douces</i>		Informateur : CBNBP (VUITTON G.)	60	2004 - 2004

### 6.3 Habitats périphériques

EUNIS	CORINE biotopes	Habitats d'intérêt communautaire	Source	Surface (%)	Observation
	41 <i>Forêts caducifoliées</i>		Informateur : CBNBP (VUITTON G.)		2002
11.1 <i>Monocultures intensives</i>	82.1 <i>Champs d'un seul tenant intensément cultivés</i>		Informateur : CBNBP (ROBOUAM N.)		2017 - 2017
G1.A1 <i>Boisements sur sols eutrophes et mésotrophes à Quercus, Fraxinus et Carpinus betulus</i>	41.2 <i>Chênaies-charmaies</i>		Informateur : CBNBP (ROBOUAM N.)		2017 - 2017
	8 <i>Terres agricoles et paysages artificiels</i>				1980 - 2003

### 6.4 Commentaire sur les habitats

*aucun commentaire*

## 7. ESPECES

### 7.1 Espèces déterminantes

Groupe	Code Espèce (CD_NOM)	Nom scientifique de l'espèce	Nom vernaculaire de l'espèce	Statut(s) biologique(s)	Sources	Degré d'abondance	Effectif inférieur estimé	Effectif supérieur estimé	Année/ Période d'observation
Amphibiens	444431	<i>Lissothriton vulgaris</i> (Linnaeus, 1758)	<i>Triton punctué</i>	Reproduction indéterminée	Informateur : LNE (JOURDAS A.)				2013 - 2013
	139	<i>Triturus cristatus</i> (Laurenti, 1768)	<i>Triton créché</i>	Reproduction indéterminée	Informateur : LNE (JOURDAS A.)				2013 - 2013
	163	<i>Triturus marmoratus</i> (Latreille, 1800)	<i>Triton marbré</i>	Reproduction indéterminée	Informateur : LNE (JOURDAS A.)				2013 - 2013
Bryophytes	3892	<i>Archidium alternifolium</i> (Dicks ex Hedw.) Mitt.		Reproduction certaine ou probable	Informateur : DUCLOS P.				1937 - 1937
Coléoptères	10937	<i>Hoplia coerulea</i> (Drury, 1773)	<i>Hoplie bleue</i> (L.)	Reproduction indéterminée	Informateur : CERCOPE (Pratz J.-L.)				2012 - 2012
	10502	<i>Lucanus cervus</i> (Linnaeus, 1758)	<i>Cerf-volant (mâle), Biche (femelle), Lucane</i>	Reproduction indéterminée	Informateur : CERCOPE (Pratz J.-L.)				2012 - 2012
Lépidoptères	54339	<i>Aporia crataegi</i> (Linnaeus, 1758)	<i>Gazé</i> (Le), <i>Piérède de l'Aubépine</i> (La), <i>Piérède gazée</i> (La), <i>Piérède de l'Alisier</i> (La), <i>Piérède de l'Aubergine</i> (La)	Reproduction indéterminée	Informateur : IRSTEA (ARCHAUX F.)				2011 - 2012
	53878	<i>Argynnis paphia</i> (Linnaeus, 1758)	<i>Tabac d'Espagne (Le), Nacré vert</i> (Le), <i>Barre argentée</i> (La), <i>Empereur</i> (L.)	Reproduction indéterminée	Informateur : IRSTEA (ARCHAUX F.)				2011 - 2011
	219818	<i>Boloria dia</i> (Linnaeus, 1767)	<i>Petite Violette</i> (La), <i>Nacré violet</i> (Le)	Reproduction indéterminée	Informateur : IRSTEA (ARCHAUX F.)				2011 - 2011

Code Espèce (CD_NOM)	Nom scientifique de l'espèce	Nomm vernaculaire de l'espèce	Statut(s) biologique(s)	Sources	Degré d'abondance	Effectif inférieur estimé	Effectif supérieur estimé	Année/ Période d'observation
53315	<i>Carterocephalus palaemon</i> (Pallas, 1771)	Hespérie du Bromé (L), Échiquier (L), Palémon (Le), Petit Pan (Le)	Reproduction indéterminée	Informateur : IRSTEA (ARCHAUX F.)				2011 - 2011
53865	<i>Euphydryas aurinia</i> (Roittemburg, 1775)	Damier de la Succise (Le), Artémis (L), Damier printanier (Le), Mélitée des marais (La), Mélitée de la Scabieuse (La), Damier des marais (Le)	Reproduction indéterminée	Informateur : IRSTEA (ARCHAUX F.)				2011 - 2012
53866	<i>Euphydryas matura</i> (Linnaeus, 1758)	Damier du Frêne (Le), Mélitée du Frêne (La), Petit Damier à taches fauves (Le), Matura (Le)	Reproduction indéterminée	Informateur : ENTOMOFAUNA (LEVEQUE A.)				2011 - 2012
54475	<i>Iphichides podalirius</i> (Linnaeus, 1758)	Flambé (Le)	Reproduction indéterminée	Informateur : IRSTEA (ARCHAUX F.)				2011 - 2011
53770	<i>Limenitis camilla</i> (Linnaeus, 1764)	Petit Sylvain (Le), Petit Sylvain azuré (Le), Deuil (Le), Sibille (Le)	Reproduction indéterminée	Informateur : PRATZ J.L.	Faible			2006 - 2012
53767	<i>Limenitis reducta</i> Staudinger, 1901	Sylvain azuré (Le), Camille (Le)	Reproduction indéterminée	Informateur : IRSTEA (ARCHAUX F.)				2011 - 2011
53979	<i>Lycaena dispar</i> (Haworth, 1802)	Cuivré des marais (Le), Grand Cuivré (Le), Grand Argus sainé (Le), Argus sainé à taches noires (Le), Lycène disparé (Le), Cuivré de la Pareille-d'eau (Le)	Reproduction indéterminée	Informateur : CHATARD P.				2012 - 2012
219812	<i>Melitaea aethalia</i> (Roittemburg, 1775)	Mélitée du Mélampyre (La), Damier Athalie (Le)	Reproduction indéterminée	Informateur : PRATZ J.L.	Faible			2006 - 2011

Code Espèce (CD_NOM)	Nom scientifique de l'espèce	Nom vernaculaire de l'espèce	Statut(s) biologique(s)	Sources	Degré d'abondance	Effectif inférieur estimé	Effectif supérieur estimé	Année/ Période d'observation
53727	<i>Nymphalis polychloros</i> (Linnaeus, 1758)	Grande Tortue (La), Vanesse de l'Orme (La), Grand-Renard (Le), Doré (Le)	Reproduction indéterminée	Informateur : IRSTEA (ARCHAUX F.)				2011 - 2011
219756	<i>Satyrion pruni</i> (Linnaeus, 1758)	Thécla du Prunier (La), Thécla du Coudrier (La), Porte-Queue brun à lignes blanches (Le)	Reproduction indéterminée	Informateur : IRSTEA (ARCHAUX F.)				2011 - 2011
199909	<i>Aeshna isoceles</i> (O.F. Müller, 1767)	Aeshne isocèle	Reproduction indéterminée	Informateur : CERCOPE (Pratz J.-L.)				2012 - 2012
65080	<i>Calopteryx virgo</i> (Linnaeus, 1758)	Caloptéryx vierge	Reproduction indéterminée	Informateur : CERCOPE (Pratz J.-L.)				1992 - 2012
199694	<i>Cordulegaster boltonii</i> (Donovan, 1807)	Cordulégastre annelé (Le)	Reproduction indéterminée	Informateur : PRATZ J.L.	Moyen			2000 - 2012
65361	<i>Leucorrhinia caudalis</i> (Charpentier, 1840)	Leucorrhinie à large queue (La)	Reproduction indéterminée	Informateur : IRSTEA (ARCHAUX F.)		50		2011 - 2014
65356	<i>Leucorrhinia pectoralis</i> (Charpentier, 1825)	Leucorrhinie à gros thorax (La)	Reproduction indéterminée	Informateur : CERCOPE (Pratz J.-L.)				2012 - 2012
65265	<i>Libellula fulva</i> O.F. Müller, 1764	Libellule fauve (La)	Reproduction indéterminée	Informateur : CERCOPE (Pratz J.-L.)				2012 - 2012
65243	<i>Ophiogomphus cecilia</i> (Geoffroy in Fourcroy, 1785)	Gomphe serpentin, Cécile	Reproduction indéterminée	Informateur : CERCOPE (Pratz J.-L.)				2012 - 2012
65381	<i>Oxygastra curtisii</i> (Dale, 1834)	Cordulie à corps fin (La), Oxycordulie à corps fin (L)	Reproduction indéterminée	Informateur : LEVEQUE A., FAUCHEUX F.				2011 - 2011
65179	<i>Platycnemis acutipennis</i> Selys, 1841	Agrion orangé	Reproduction indéterminée	Informateur : CERCOPE (Pratz J.-L.)				2012 - 2013

Code Espèce (CD_NOM)	Nom scientifique de l'espèce	Nomm vernaculaire de l'espèce	Statut(s) biologique(s)	Sources	Degré d'abondance	Effectif inférieur estimé	Effectif supérieur estimé	Année/ Période d'observation
Oiseaux	2679	<i>Falco subbuteo</i> Linnaeus, 1758	Faucon hobereau	Reproduction certaine ou probable	Informateur : CERCOPE (Praz J.-L.)			2013 - 2013
Orthoptères	65934	<i>Pteronemobius heydenii</i> (Fischer, 1853)	Grillon des marais	Reproduction indéterminée	Informateur : CERCOPE (Praz J.-L.)			2013 - 2013
	65487	<i>Stethophyma grossum</i> (Linnaeus, 1758)	Criquet ensanglanté, Cedipode ensanglantée	Reproduction indéterminée	Informateur : CERCOPE (Damoiseau S.)			2014 - 2014
	81260	<i>Alisma gramineum</i> Lef., 1811	Flûteau à feuilles de Graminée	Reproduction certaine ou probable	Informateur : FELZINES J.C.			1997 - 1997
	82263	<i>Anacamptis laxiflora</i> (Lam.) R.M.Bateman, Pridgeon & M.W.Chase, 1997	Orchis à fleurs lâches	Reproduction certaine ou probable	Informateur : SAVEAN G.			1975 - 2003
	82288	<i>Anacamptis pyramidalis</i> (L.) Rich., 1817	Orchis pyramidale, Anacamptis en pyramide	Reproduction certaine ou probable	Informateur : SAVEAN G.			1983 - 1988
Phanérogames	85486	<i>Baldellia ranunculoides</i> (L.) Parl., 1854	Flûteau fausse- renoncule, Baldelle fausse Renoncule	Reproduction certaine ou probable	Informateur : VUITTON G.			2003 - 2009
	718211	<i>Baldellia repens</i> subsp. <i>cavanillesii</i> (Molina Abril, A.Galán, Pizarro & Sard.Rosc.) Talavera, 2008		Reproduction certaine ou probable	Bibliographie : ROYER J.-M.			1969 - 2011
	86087	<i>Blackstonia perfoliata</i> (L.) Huds., 1762	Chlorette, Chlore perfoliée	Reproduction certaine ou probable	Informateur : SAVEAN G.			1983 - 1983
	87693	<i>Campanula persicifolia</i> L., 1753	Campanule à feuilles de pêche, Bâton-de-Jacob	Reproduction certaine ou probable	Informateur : FELZINES J.C.			1980 - 1980

Code Espèce (CD_NOM)	Nom scientifique de l'espèce	Nom vernaculaire de l'espèce	Statut(s) biologique(s)	Sources	Degré d'abondance	Effectif inférieur estimé	Effectif supérieur estimé	Année/ Période d'observation
86387	<i>Carex bohemica</i> Schreb., 1772	Laïche souchet, Laïche de Bohême, Laïche voyageuse	Reproduction certaine ou probable	Bibliographie : CHOUARD P.				1952 - 2011
88493	<i>Carex elongata</i> L., 1753	Laïche allongée	Reproduction certaine ou probable	Informateur : LEQUIVARD L.				2003 - 2009
88916	<i>Carex tomentosa</i> L., 1767	Laïche tomenteuse	Reproduction certaine ou probable	Informateur : LEQUIVARD L.				2003 - 2009
90222	<i>Ceratophyllum submersum</i> L., 1763	Cornifle submergé, Cérotophylle submergé, Cérotophylle inermes	Reproduction certaine ou probable	Bibliographie : ROYER J.M.				1969 - 1969
91132	<i>Cicendia filiformis</i> (L.) Delarbre, 1800	Cicendie filiforme	Reproduction certaine ou probable	Bibliographie : DUTARTRE G.				1978 - 2003
91322	<i>Cirsium dissectum</i> (L.) Hill, 1768	Cirse des prairies, Cirse Anglais, Cirse d'Angleterre	Reproduction certaine ou probable	Informateur : LEQUIVARD L.				2003 - 2009
91422	<i>Cirsium tuberosum</i> (L.) All., 1785	Cirse bulbeux	Reproduction certaine ou probable	Bibliographie : RETAIL F. (DU)				1985 - 1985
91823	<i>Cladium mariscus</i> (L.) Pohl, 1809	Marisque, Cladium des marais	Reproduction certaine ou probable	Informateur : CBNBP (DESMOULINS F.)				2011 - 2011
92497	<i>Cornus mas</i> L., 1753	Cornouiller mâle, Cornouiller sauvage	Reproduction certaine ou probable	Informateur : CBNBP (BARDET O.)				
93456	<i>Crypsis alopeuroides</i> (Piller & Mitterp.) Schrad., 1806	Crypside faux vulpin, Crypsis faux Vulpin	Reproduction certaine ou probable	Bibliographie : ROYER J.M.				1969 - 2011
93973	<i>Cyperus michelianus</i> (L.) Link, 1827	Souchet de Michel	Reproduction certaine ou probable	Informateur : CBNBP (DUPRE R.)				2003 - 2011



Code Espèce (CD_NOM)	Nom scientifique de l'espèce	Nomm vernaculaire de l'espèce	Statut(s) biologique(s)	Sources	Degré d'abondance	Effectif inférieur estimé	Effectif supérieur estimé	Année/ Période d'observation
94267	<i>Dactylorhiza majalis</i> (Rchb.) P.F.Hunt & Summerh., 1965	<i>Dactylorhiza de mai</i>	Reproduction certaine ou probable	Informateur : SAVEAN G.				1975 - 2003
94289	<i>Dactylorhiza viridis</i> (L.) R.M.Bateman, Pridgeon & M.W.Chase, 1997	<i>Orchis vert</i> , <i>Orchis grenouille</i> , <i>Satyron vert</i>	Reproduction certaine ou probable	Informateur : SAVEAN G.				1991 - 1991
94572	<i>Delphinium consolida</i> L., 1753	<i>Dauphinoise</i> <i>Consoude</i>	Reproduction certaine ou probable	Informateur : SAVEAN G.				1975 - 1975
94633	<i>Deschampsia media</i> (Gouan) Roem. & Schult., 1817	<i>Canche à feuilles de jonc</i> , <i>Canche moyenne</i>	Reproduction certaine ou probable	Bibliographie : BOREAU A.				1849 - 1849
95858	<i>Elatine hexandra</i> (Lapierre) DC., 1808	<i>Élatine à six étamines</i>	Reproduction certaine ou probable	Bibliographie : FELZINES J.-C.				1972 - 2011
95919	<i>Eleocharis ovata</i> (Roth) Roem. & Schult., 1817	<i>Scirpe à inflorescence ovoïde</i>	Reproduction certaine ou probable	Bibliographie : CHOUARD P.				1921 - 2011
95933	<i>Eleocharis uniglumis</i> (Link) Schult., 1824	<i>Scirpe à une écaille, Héleocharis à une écaille</i>	Reproduction certaine ou probable	Bibliographie : ROYER J.M.				1969 - 2009
96695	<i>Erica tetralix</i> L., 1753	<i>Bruyère à quatre angles, Bruyère quaternée</i>	Reproduction certaine ou probable	Informateur : SAVEAN G.				1980 - 1985
97904	<i>Exaculum pusillum</i> (Lam.) Caruel, 1886	<i>Cicendie naine</i> , <i>Éxacule nain</i> , <i>Cicendie fluette</i>	Reproduction certaine ou probable	Bibliographie : LAPP R.				1989 - 2011
99721	<i>Genista anglica</i> L., 1753	<i>Genêt d'Angleterre</i> , <i>Petit Genêt épineux</i>	Reproduction certaine ou probable	Bibliographie : FELZINES J.C.				1980 - 2003
99810	<i>Genista sagittalis</i> L., 1753	<i>Genêt allé</i> , <i>Genistrolle</i>	Reproduction certaine ou probable	Bibliographie : RETAIL F. (DU)				1985 - 2009

Code Espèce (CD_NOM)	Nom scientifique de l'espèce	Nom vernaculaire de l'espèce	Statut(s) biologique(s)	Sources	Degré d'abondance	Effectif inférieur estimé	Effectif supérieur estimé	Année/ Période d'observation
99922	<i>Gentiana pneumonanthe</i> L., 1753	<i>Gentiane des marais, Gentiane pulmonaire des marais, Gentiane pneumonanthe</i>	Reproduction certaine ou probable	Bibliographie : FELZINES J.-C.				1980 - 2009
100576	<i>Gratiola officinalis</i> L., 1753	<i>Gratiola officinale, Herbe au pauvre homme</i>	Reproduction certaine ou probable	Bibliographie : CHOQUARD P.				1921 - 2011
100584	<i>Groenlandia densa</i> (L.) Fourr., 1869	<i>Potamogeton dense, Groenlandia serré</i>	Reproduction certaine ou probable	Informateur : CBNBP (PUJOL D.)				2002 - 2002
100607	<i>Gymnadenia conopsea</i> (L.) R.Br., 1813	<i>Gymnadenie moucheiron, Orchis moucheiron, Orchis moustique</i>	Reproduction certaine ou probable	Informateur : SAVEAN G.				1983 - 1983
101220	<i>Helosciadium inundatum</i> (L.) W.D.J.Koch, 1824	<i>Ache inondée, Céléri inondé</i>	Reproduction certaine ou probable	Bibliographie : RAVIN E.				1900 - 1900
103027	<i>Hottonia palustris</i> L., 1753	<i>Hottonie des marais, Millefeuille aquatique</i>	Reproduction certaine ou probable	Bibliographie : FELZINES J.-C.				1977 - 2011
103120	<i>Hydrocharis morsus-ranae</i> L., 1753	<i>Hydrocharis morène, Morène, Petit nénuphar, Hydrocharide</i>	Reproduction certaine ou probable	Informateur : LEQUIVARD L.				2009 - 2009
103272	<i>Hypericum elodes</i> L., 1759	<i>Millepertuis des marais</i>	Reproduction certaine ou probable	Informateur : CBNBP (PUJOL D.)				2002 - 2002
103648	<i>Inula salicina</i> L., 1753	<i>Inule à feuilles de saule</i>	Reproduction certaine ou probable	Informateur : LEQUIVARD L.				2009 - 2009
103862	<i>Isolepis fluitans</i> (L.) R.Br., 1810	<i>Scirpe flottant</i>	Reproduction certaine ou probable	Bibliographie : RAVIN E.				1900 - 1900

Code Espèce (CD_NOM)	Nom scientifique de l'espèce	Nomm vernaculaire de l'espèce	Statut(s) biologique(s)	Sources	Degré d'abondance	Effectif inférieur estimé	Effectif supérieur estimé	Année/ Période d'observation
103917	<i>Isopyrum thaicifroides</i> L., 1753	<i>Isopyre faux Pigamon</i>	Reproduction certaine ou probable	Informateur : CBNBP (PUJOL D.)				2002 - 2002
103987	<i>Jacobaea aquatica</i> (Hill) G. Gaertn., B. Mey. & Scherb., 1801	<i>Séneçon aquatique</i>	Reproduction certaine ou probable	Informateur : LEQUIVARD L.				2002 - 2009
104302	<i>Juncus pygmaeus</i> Rich. ex Thunb., 1799	<i>Jonc nain</i>	Reproduction certaine ou probable	Bibliographie : ROYER J.M.				1969 - 2011
104349	<i>Juncus tenageia</i> Ehrh. ex L.f., 1782	<i>Jonc des vasières, Jonc des marécages, Jonc des marais</i>	Reproduction certaine ou probable	Informateur : CBNBP (CORDIER J., HENDOUX F.), DREAL Centre (OLIVEREAU F.)				2011 - 2011
610681	<i>Lophangium luteoalbum</i> (L.) Tzvelev, 1994	<i>Gnaphale jaunâtre, Cotonière blanc-jaunâtre</i>	Reproduction certaine ou probable	Bibliographie : FELZINES J.-C.				1971 - 2011
106128	<i>Limosella aquatica</i> L., 1753	<i>Limoselle aquatique</i>	Reproduction certaine ou probable	Bibliographie : ROYER J.M.				1969 - 2011
106257	<i>Lindernia palustris</i> Hartmann, 1767		Reproduction certaine ou probable	Bibliographie : RAVIN E.				1900 - 1980
106419	<i>Littorella uniflora</i> (L.) Asch., 1864	<i>Littorelle à une fleur, Littorelle des étangs</i>	Reproduction certaine ou probable	Bibliographie : ROYER J.M.				1969 - 2011
106747	<i>Ludwigia palustris</i> (L.) Elliott, 1817	<i>Isnardie des marais, Ludwigie des marais</i>	Reproduction certaine ou probable	Informateur : CBNBP (DUPRE R.)				2003 - 2011
109139	<i>Myriophyllum alterniflorum</i> DC., 1815	<i>Myriophylle à feuilles alternes</i>	Reproduction certaine ou probable	Bibliographie : RAVIN E.				1900 - 1980
109215	<i>Najas minor</i> All., 1773	<i>Naiade mineure, Petite naiade</i>	Reproduction certaine ou probable	Bibliographie : RAVIN E.				1900 - 1969

Code Espèce (CD_NOM)	Nom scientifique de l'espèce	Nom vernaculaire de l'espèce	Statut(s) biologique(s)	Sources	Degré d'abondance	Effectif inférieur estimé	Effectif supérieur estimé	Année/ Période d'observation
109501	<i>Neotinea ustulata</i> (L.) R.M.Bateman, Pridgeon & M.W.Chase, 1997	<i>Orchis brûlé</i>	Reproduction certaine ou probable	Informateur : SAVEAN G.				1975 - 2009
109869	<i>Oenanthe</i> <i>fistulosa</i> L., 1753	<i>Oenanthe fistuleuse</i>	Reproduction certaine ou probable	Bibliographie : RETAIL F. (DU)				1985 - 1985
109881	<i>Oenanthe lachenalii</i> C.C.Gmel., 1805	<i>Oenanthe</i> <i>de Lachenal</i>	Reproduction certaine ou probable	Bibliographie : FELZINES J.C.				1980 - 1980
109890	<i>Oenanthe</i> <i>peucedanifolia</i> Pollich, 1776	<i>Oenanthe à feuilles</i> <i>de peucedan</i>	Reproduction certaine ou probable	Informateur : FELZINES J.C.				1980 - 2011
109898	<i>Oenanthe silaifolia</i> M.Bieb., 1819	<i>Oenanthe à</i> <i>feuilles de</i> <i>Silaüs, Oenanthe</i> <i>intermédiaire</i>	Reproduction certaine ou probable	Informateur : CBNBP (CHENEAU W.)				2002 - 2002
110345	<i>Ophrys aranifera</i> Huds., 1778	<i>Ophrys araignée,</i> <i>Oiseau-coquet</i>	Reproduction certaine ou probable	Informateur : BERGER A.				1985 - 1985
110392	<i>Ophrys fuciflora</i> (F.W.Schmidt) Moench, 1802	<i>Ophrys bourdon,</i> <i>Ophrys frelon</i>	Reproduction certaine ou probable	Informateur : SAVEAN G.				1983 - 1983
717361	<i>Oxybasis rubra</i> (L.) S.Fuentes, Uotila & Borsch, 2012	<i>Ansérine rouge</i>	Reproduction certaine ou probable	Bibliographie : CHOUARD P.				1921 - 2011
112421	<i>Paris quadrifolia</i> L., 1753	<i>Parisette à</i> <i>quatre feuilles,</i> <i>Étrangle loup</i>	Reproduction certaine ou probable	Informateur : LEQUIVARD L.				2005 - 2009
112746	<i>Persicaria minor</i> (Huds.) Opiz, 1852	<i>Petite Renouée</i>	Reproduction certaine ou probable	Informateur : CBNBP (PUJOL D.)				2003 - 2003
112747	<i>Persicaria</i> <i>mitis</i> (Schrank) Assenov, 1966	<i>Renouée douce</i>	Reproduction certaine ou probable	Bibliographie : ROYER J.M.				1969 - 1971

Groupe	Code Espèce (CD_NOM)	Nom scientifique de l'espèce	Nomm vernaculaire de l'espèce	Statut(s) biologique(s)	Sources	Degré d'abondance	Effectif inférieur estimé	Effectif supérieur estimé	Année/ Période d'observation
	115258	<i>Potamogeton gramineus</i> L., 1753	<i>Potamot à feuilles de graminée, Potamot graminée</i>	Reproduction certaine ou probable	Bibliographie : FELZINES J.-C.				1977 - 2009
	115326	<i>Potamogeton trichoides</i> Cham. & Schltld., 1827	<i>Potamot filiforme</i>	Reproduction certaine ou probable	Informateur : CBNBP (PUJOL D.)				2001 - 2001
	115669	<i>Potentilla supina</i> L., 1753	<i>Potentille couchée</i>	Reproduction certaine ou probable	Informateur : CBNBP (PUJOL D.)				2002 - 2011
	115865	<i>Primula elatior (L.) Hill, 1765</i>	<i>Primevère élevée, Coucou des bois</i>	Reproduction certaine ou probable	Informateur : CBNBP (PUJOL D.)				2002 - 2009
	116870	<i>Radiola linoides Roth, 1788</i>	<i>Radiole faux-lin, Radiole, Faux lin</i>	Reproduction certaine ou probable	Informateur : Atelier Botanique des Barres (CHEVALIER R. & al.)				2009 - 2009
	116979	<i>Ranunculus circinatus Sibth., 1794</i>	<i>Renoncule divariquée, Renoncule en crosse</i>	Reproduction certaine ou probable	Bibliographie : ROYER J.M.				1969 - 1985
	117146	<i>Ranunculus ophioglossifolius Vill., 1789</i>	<i>Bouton d'or à feuilles d'Ophioglosse, Renoncule à feuilles d'Ophioglosse</i>	Reproduction certaine ou probable	Informateur : LEQUIVARD L.				2002 - 2002
	117946	<i>Rorippa pyrenaica (All.) Rchb., 1838</i>	<i>Rorippe des Pyrénées, Rorippe des Pyrénées</i>	Reproduction certaine ou probable	Bibliographie : ROYER J.M.				1972 - 1972
	119556	<i>Rumex palustris Sm., 1800</i>	<i>Paience des marais</i>	Reproduction certaine ou probable	Informateur : LEQUIVARD L.				
	119831	<i>Sagina subulata (Sw.) C.Presl, 1826</i>	<i>Sagine subulée</i>	Reproduction certaine ou probable	Bibliographie : RETAIL F. (DU)				1985 - 1985

Code Espèce (CD_NOM)	Nom scientifique de l'espèce	Nom vernaculaire de l'espèce	Statut(s) biologique(s)	Sources	Degré d'abondance	Effectif inférieur estimé	Effectif supérieur estimé	Année/ Période d'observation
119860	<i>Sagittaria sagittifolia</i> L., 1753	<i>Sagittaire à feuilles en cœur, Flèche-d'eau</i>	Reproduction certaine ou probable	Informateur : FELZINES J.C.				1980 - 2011
119952	<i>Salix aurita</i> L., 1753	<i>Saule à oreillettes</i>	Reproduction certaine ou probable	Informateur : LEQUIVARD L.				1999 - 2001
121554	<i>Schoenoplectus supinus</i> (L.) Palla, 1888	<i>Scirpe couché</i>	Reproduction certaine ou probable	Informateur : CBNBP (DUPRE R.)				2003 - 2011
121581	<i>Schoenus nigricans</i> L., 1753	<i>Choin noirâtre</i>	Reproduction certaine ou probable	Informateur : LEQUIVARD L.				2009 - 2009
121606	<i>Scilla bifolia</i> L., 1753	<i>Scille à deux feuilles, Étoile bleue</i>	Reproduction certaine ou probable	Informateur : CBNBP (PUJOL D.)				2002 - 2012
124701	<i>Spiranthes spiralis</i> (L.) Chevall., 1827	<i>Spiranthe d'automne, Spiranthe spiralée</i>	Reproduction certaine ou probable	Bibliographie : RAVIN E.				1900 - 1900
126034	<i>Teucrium scordium</i> L., 1753	<i>Germandrée des marais, Chamaraz, Germandrée d'eau</i>	Reproduction certaine ou probable	Bibliographie : RAVIN E.				1900 - 2003
126124	<i>Thalictrum flavum</i> L., 1753	<i>Pigamon jaune, Pigamon noirissant</i>	Reproduction certaine ou probable	Informateur : SAVEAN G.				1985 - 2011
126615	<i>Thysselinum palustre</i> (L.) Hoffm., 1814	<i>Peucedan des marais, Persil des marais</i>	Reproduction certaine ou probable	Informateur : CBNBP (VUITTON G.)				2003 - 2010
127081	<i>Trapa natans</i> L., 1753	<i>Châtaigne d'eau, Mâcre nageante</i>	Reproduction certaine ou probable	Bibliographie : FLON H.				1928 - 2002
127382	<i>Trifolium medium</i> L., 1759	<i>Trèfle intermédiaire, Trèfle moyen</i>	Reproduction certaine ou probable	Bibliographie : RETAIL F. (DU)				1985 - 2009

Code Espèce (CD_NOM)	Nom scientifique de l'espèce	Nom vernaculaire de l'espèce	Statut(s) biologique(s)	Sources	Degré d'abondance	Effectif inférieur estimé	Effectif supérieur estimé	Année/ Période d'observation
127864	<i>Trocharis verticillatum (L.) Raf., 1840</i>	<i>Carum verticillé</i>	Reproduction certaine ou probable	Bibliographie : FELZINES J.C.				1982 - 2009
128315	<i>Utricularia minor L., 1753</i>	<i>Petite utriculaire, Utrriculaire mineure</i>	Reproduction certaine ou probable	Bibliographie : ROYER J.M.				1969 - 1969
128322	<i>Utricularia vulgaris L., 1753</i>	<i>Utrriculaire vulgaire, Utrriculaire commune</i>	Reproduction certaine ou probable	Bibliographie : ROYER J.M.				1969 - 1999
128394	<i>Valeriana dioica L., 1753</i>	<i>Valériane dioïque</i>	Reproduction certaine ou probable	Informateur : Atelier Botanique des Barres (CHEVALIER R. & al.)				2009 - 2009
129529	<i>Viola canina L., 1753</i>	<i>Violette des chiens</i>	Reproduction certaine ou probable	Informateur : LEQUIVARD L.				2003 - 2009
129643	<i>Viola persicifolia Schreb., 1771</i>	<i>Violette à feuilles de pêche, Petit muguet à deux feuilles</i>	Reproduction certaine ou probable	Informateur : BOUBY H.				1972 - 2011
84472	<i>Asplenium ceterach L., 1753</i>	<i>Cétérach</i>	Reproduction certaine ou probable	Bibliographie : DHEN R.				1962 - 1962
84524	<i>Asplenium scolopendrium L., 1753</i>	<i>Scolopendre, Scolopendre officinale</i>	Reproduction certaine ou probable	Bibliographie : DHEN R.				1962 - 2010
110313	<i>Ophioglossum vulgatum L., 1753</i>	<i>Ophioglosse commun, Langue de serpent, Ophioglosse Langue-de-serpent</i>	Reproduction certaine ou probable	Informateur : LEQUIVARD L.				2003 - 2009
113547	<i>Ptilularia globulifera L., 1753</i>	<i>Boulette d'eau</i>	Reproduction certaine ou probable	Bibliographie : RAVIN E.				1900 - 2011

Ptéridophytes

Code Espèce (CD_NOM)	Nom scientifique de l'espèce	Nom vernaculaire de l'espèce	Statut(s) biologique(s)	Sources	Degré d'abondance	Effectif inférieur estimé	Effectif supérieur estimé	Année/ Période d'observation
115041	<i>Polystichum aculeatum</i> (L.) Roth, 1799	<i>Polystic à aiguillons, Polystic à frondes munies d'aiguillons</i>	Reproduction certaine ou probable	Informateur : Atelier Botanique des Barres (CHEVALIER R. & al.)				2009 - 2009
126276	<i>Thelypteris palustris</i> Schott, 1834	<i>Fougère des marais, Thélyptéris des marais, Thélyptéris des marécages</i>	Reproduction certaine ou probable	Informateur : SAVEAN G.				1985 - 2010

## 7.2 Espèces autres

Code Espèce (CD_NOM)	Nom scientifique de l'espèce	Nom vernaculaire de l'espèce	Statut(s) biologique(s)	Sources	Degré d'abondance	Effectif inférieur estimé	Effectif supérieur estimé	Année/ Période d'observation
718710	<i>Lindernia dubia</i> var. <i>major</i> (Pursh) Deam	<i>Lindernie fausse-gratiolle, Fausse Gratiolle</i>	Reproduction certaine ou probable	Bibliographie : ROYER J.M.				1969 - 2011



### 7.3 Espèces à statut réglementé

Groupe	Code Espèce (CD_NOM)	Espèce (nom scientifique)	Statut de détermination	Réglementation
Amphibiens	139	<i>Triturus cristatus</i> (Laurenti, 1768)	Déterminante	Directive 92/43/CEE (Directive européenne dite Directive Habitats-Faune-Flore) ( <a href="#">lien</a> ) Listes des amphibiens et des reptiles protégés sur l'ensemble du territoire français et les modalités de leur protection ( <a href="#">lien</a> )
	163	<i>Triturus marmoratus</i> (Latreille, 1800)	Déterminante	Directive 92/43/CEE (Directive européenne dite Directive Habitats-Faune-Flore) ( <a href="#">lien</a> ) Listes des amphibiens et des reptiles protégés sur l'ensemble du territoire français et les modalités de leur protection ( <a href="#">lien</a> )
	444431	<i>Lissotriton vulgaris</i> (Linnaeus, 1758)	Déterminante	Listes des amphibiens et des reptiles protégés sur l'ensemble du territoire français et les modalités de leur protection ( <a href="#">lien</a> )
Insectes	10502	<i>Lucanus cervus</i> (Linnaeus, 1758)	Déterminante	Directive 92/43/CEE (Directive européenne dite Directive Habitats-Faune-Flore) ( <a href="#">lien</a> )
	53856	<i>Euphydryas maturna</i> (Linnaeus, 1758)	Déterminante	Directive 92/43/CEE (Directive européenne dite Directive Habitats-Faune-Flore) ( <a href="#">lien</a> ) Liste des insectes protégés sur l'ensemble du territoire et les modalités de leur protection ( <a href="#">lien</a> )
	53865	<i>Euphydryas aurinia</i> (Rottemburg, 1775)	Déterminante	Directive 92/43/CEE (Directive européenne dite Directive Habitats-Faune-Flore) ( <a href="#">lien</a> ) Liste des insectes protégés sur l'ensemble du territoire et les modalités de leur protection ( <a href="#">lien</a> )
	53979	<i>Lycaena dispar</i> (Haworth, 1802)	Déterminante	Directive 92/43/CEE (Directive européenne dite Directive Habitats-Faune-Flore) ( <a href="#">lien</a> ) Liste des insectes protégés sur l'ensemble du territoire et les modalités de leur protection ( <a href="#">lien</a> )
	65243	<i>Ophiogomphus cecilia</i> (Geoffroy in Fourcroy, 1785)	Déterminante	Directive 92/43/CEE (Directive européenne dite Directive Habitats-Faune-Flore) ( <a href="#">lien</a> ) Liste des insectes protégés sur l'ensemble du territoire et les modalités de leur protection ( <a href="#">lien</a> )
	65356	<i>Leucorrhinia pectoralis</i> (Charpentier, 1825)	Déterminante	Directive 92/43/CEE (Directive européenne dite Directive Habitats-Faune-Flore) ( <a href="#">lien</a> ) Liste des insectes protégés sur l'ensemble du territoire et les modalités de leur protection ( <a href="#">lien</a> )
	65361	<i>Leucorrhinia caudalis</i> (Charpentier, 1840)	Déterminante	Directive 92/43/CEE (Directive européenne dite Directive Habitats-Faune-Flore) ( <a href="#">lien</a> ) Liste des insectes protégés sur l'ensemble du territoire et les modalités de leur protection ( <a href="#">lien</a> )
	65381	<i>Oxygastra curtisii</i> (Dale, 1834)	Déterminante	Directive 92/43/CEE (Directive européenne dite Directive Habitats-Faune-Flore) ( <a href="#">lien</a> ) Liste des insectes protégés sur l'ensemble du territoire et les modalités de leur protection ( <a href="#">lien</a> )
Oiseaux	2679	<i>Falco subbuteo</i> Linnaeus, 1758	Déterminante	Liste des oiseaux protégés sur l'ensemble du territoire et les modalités de leur protection ( <a href="#">lien</a> )
Angiospermes	81260	<i>Alisma gramineum</i> Lej., 1811	Déterminante	Liste des espèces végétales protégées sur l'ensemble du territoire français métropolitain ( <a href="#">lien</a> )
	100576	<i>Gratiola officinalis</i> L., 1753	Déterminante	Liste des espèces végétales protégées sur l'ensemble du territoire français métropolitain ( <a href="#">lien</a> )
	106419	<i>Littorella uniflora</i> (L.) Asch., 1864	Déterminante	Liste des espèces végétales protégées sur l'ensemble du territoire français métropolitain ( <a href="#">lien</a> )

Groupe	Code Espèce (CD_NOM)	Espèce (nom scientifique)	Statut de déterminance	Réglementation
	117146	<i>Ranunculus ophioglossifolius</i> Vill., 1789	Déterminante	Liste des espèces végétales protégées sur l'ensemble du territoire français métropolitain ( <a href="#">lien</a> )
Ptéridophytes	113547	<i>Pilularia globulifera</i> L., 1753	Déterminante	Liste des espèces végétales protégées sur l'ensemble du territoire français métropolitain ( <a href="#">lien</a> )
	115041	<i>Polystichum aculeatum</i> (L.) Roth, 1799	Déterminante	Liste des espèces végétales sauvages pouvant faire l'objet d'une réglementation préfectorale permanente ou temporaire ( <a href="#">lien</a> )

## 8. LIENS ESPECES ET HABITATS

Non renseigné

## 9. SOURCES

Type	Auteur	Année de publication	Titre
Bibliographie	BOREAU A.	1849	Flore du Centre de la France. 968p.
	CHOUARD P.	1921	Notes sur la végétation des étangs - Bulletin de la Société Botanique de France 68, p472-480
	CHOUARD P.	1952	Commentaire botanique des excursions de juillet 1951 dans le sud-est du Bassin Parisien, Bulletin de la Société Botanique de France. tome 99 : 53-69.
	DHIEN R.	1962	Les fougères de la Puisaye, Bulletin Mensuel de la Société Linnéenne de Lyon. tome 31 : 21-24.
	DUTARTRE G.	1978	Notes floristiques. Centre et Sud-Est de la France. Revue Scientifique du Bourbonnais et du Centre de la France, p7-12
	FELZINES J.-C.	1972	Etude dynamique, sociologique et écologique de la végétation des étangs du Centre-Est de la France. 503p.
	FELZINES J.-C.	1977	Observations floristiques sur le peuplement des étangs du Morvan, du Nivernais et de la Puisaye, Bulletin de la Société d'histoire naturelle et des amis du Muséum d'Autun. tome 84 : 11-25.
	FELZINES J.C.	1982	Etude dynamique sociologique et écologique de la végétation des étangs du Centre-Est de la France
	FLON H.	1928	Aperçu floristique des environs de la Bussière (Loiret). Excursion des 13, 14 et 15 Août 1927, Bulletin de l'Association des Naturalistes de la Vallée du Loing. tome 11 : 54-64.
	LAPP R.	1992	Observations sur la flore des étangs de Puisaye en période de sécheresse. Bulletin de la Société des Sciences Historiques et Naturelles de l'Yonne 123. p167-176
	RAVIN E.	1900	Découvertes botaniques dans l'Yonne depuis la publication de la flore de l'Yonne. Bulletin de la Société des Sciences Historiques et Naturelles de l'Yonne 52, p59-65

Type	Auteur	Année de publication	Titre
	RETAIL F. (DU)	1985	Excursion du 2 juin 1985. Bulletin de l'Association des Naturalistes de la Vallée du Loing et du Massif de Fontainebleau 61 (4). p264-265
	ROYER J.-M.	1969	Notes sur la flore de la Puisaye, Monde des Plantes (1e). 20-23.
	ROYER J.M.	1969	Notes sur la flore de la Puisaye. Monde des Plantes (1e) (364), p20-23
	ROYER J.M.	1974	Etude phytosociologique des groupements des étangs asséchés de Puisaye. Documents phytosociologiques 6, p1-15
Informateur	AIB (REFAIT F.)		
	Atelier Botanique des Barres (CHEVALIER R. & al.)		
	BERGER A.		
	BIOS (DUFOUR D.)		
	BOUBY H.		
	CAE (CHAMBAUD F.)		
	CBNBP (BARDET O.)		
	CBNBP (CHENEAU W.)		
	CBNBP (CORDIER J., HENDOUX F.), DREAL Centre (OLIVEREAU F.)		
	CBNBP (DESMOULINS F.)		
	CBNBP (DUPRE R.)		
	CBNBP (DUPRE R.), CBNMP (MICHAUD H.)		
	CBNBP (FEDOROFF E.)		
	CBNBP (GREGOIRE S., GODRON S.)		
	CBNBP (NOBILLIAUX S.)		
	CBNBP (PUJOL D.)		
	CBNBP (ROBOÛAM N.)		
	CBNBP (VUITTON G.)		
	CERCOPE (Damoiseau S.)		
	CERCOPE (Pratz J.-L.)		
	CHATARD P.		
	DUCLOS P.		
	ENTOMOFAUNA (LEVEQUE A.)		
	FELZINES J.C.		
	IRSTEA (ARCHAUX F.)		
	LEQUIVARD L.		
	LEVEQUE A., FAUCHEUX F.		
	LNE (JOURDAS A.)		
PRATZ J.L.			

Type	Auteur	Année de publication	Titre
	SAVEAN G.		
	SAVEAN G.		
	VUITTON G.		